

RISBEC 1957

Prépectus assez fortement gaufré, en triangle peu allongé. Méso-pleurs beaucoup plus courts que chez la femelle, finement gaufrés, avec un sillon fortement courbé avant son bord postérieur. Méta-pleurs en triangle assez allongé (0,12 devant les hanches, hauteur 0,21) presque lisse, luisant.

**Abdomen.** — Comme celui de la femelle, mais moins long.  
**Pattes.** — Très fortes, beaucoup plus que chez la femelle, les cuisses et les hanches très gonflées.

Hanches antérieures 0,3 × 0,19, venant s'accoler, ainsi que les hanches moyennes. Le prosternum, à leur base, se recourbe vers le dos et se termine en trois pointes aiguës (chez la femelle la partie redressée est bilobée). Trochanters 0,18. Cuisses 0,6, fortement courbées, en méplat à la face interne, épaisses de 0,14, élargies jusqu'à 0,18 en vue latérale. Tibias 0,48. Tarses 0,6.

Hanches moyennes 0,24. Trochanters 0,18. Cuisses 0,63, assez fortement comprimées et élargies. Tibias 0,66 à éperon long et grêle 0,21. Tarses 0,63 dont 0,3 pour le 1er article, avec rangée de soies brun roux à la face plantaire.

Hanches postérieures 0,33. Trochanters 0,12. Cuisses 0,6 × 0,24 larges et comprimées. Tibias 0,75. Éperon tibial grêle 0,18. Tarses 0,9 dont 0,39 pour le 1er article.

**Dimensions.** — Longueur totale 2,94. Largeur du thorax 0,6.

**Abdomen :** Longueur 1,2. Largeur 0,48.  
**Ailes antérieures** 1,86 × 0,66. Ailes postérieures 1,47 × 0,42.  
**ORIGINE.** — 1 mâle et 3 femelles. Sénégal, Dakar, IV-1894, coll. Ernest André au Muséum de Paris.

Famille : EUCHRIDAE.

Genre : Chalcura KIRBY.

*Chalcura niayensis* n. sp. (fig. 8).

**FEMELLE.** — **Coloration.** Noire, avec une tache testacée, assez claire sur la moitié latérale des scapulae, une tache testacée plus foncée sur la face latérale du pronotum, une autre, également foncée sur la partie latérale antérieure du scutellum. La partie sombre sur la partie latérale est gris testacé. Abdomen à reflets roux postérieure du scutellum est gris testacé. Abdomen à reflets roux. Hanches, cuisses et tibias brun rouge presque noir, les tibias antérieurs et les trochanters sont plus clairs, les tarses rouge testacé. Scapes et pedicellus brun très foncé, la base plus claire ; le reste de l'antenne orangé avec la face externe du funicule plus sombre.

**Tête.** — Longueur 0,72. Largeur 1,59. Hauteur 1,35. Yeux 0,75 × 0,48, ovale très allongé. Ocelles grands 0,09, les latéraux à 0,3 des yeux, à 0,42 l'un de l'autre. Ocelle médian très peu en avant des latéraux, mais ceux-ci sont dorsaux tandis que l'ocelle médian, sur un plan perpendiculaire, est au sommet du sillon post-antennaire. Antennes à peu près au tiers de la hauteur, près du niveau du bord inférieur des yeux. Les scapes sont complètement compris dans le sillon à bords largement arrondis et fond lisse.

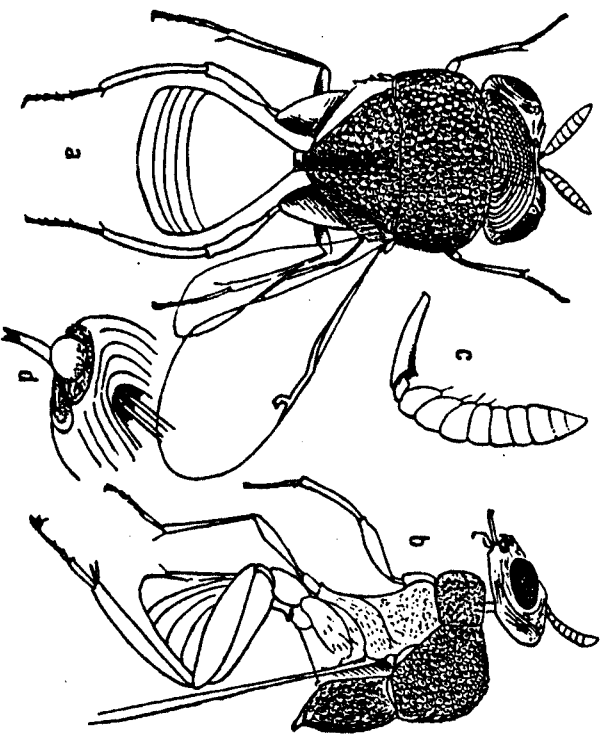


FIG. 8. — *Chalcura niayensis* n. sp. a) Femelle, dorsoalement, b) la même, latéralement, c) Antenne, d) Région buccale, ôe 3/4.

Toute la tête a de fortes crêtes qui passent, transversalement, devant les antennes, puis entre les yeux et la dépression faciale. Entre les crêtes principales sont de petites crêtes transverses peu élevées. Les sillons genaux marquent la limite entre ce système de stries et les stries des joues et des tempes qui sont parallèles aux yeux. La tête est biconvexe. Les stries des tempes se poursuivent en traversant la face postérieure. L'une d'elles, plus forte, est tangente aux ocelles latéraux, la limite entre les faces antérieures se trouvant de ce fait très aiguë. Soies peu nombreuses, plus nombreuses vers la bouche et à la face occipitale. Épistome formant une bande de 0,15 de long sur l'axe, un peu plus court latéralement,

assez convexe, avec bord régulièrement courbé; sa coloration est brun rouge foncé. Cadre buccal très large. Les bases des mandibules sont dans une très forte échancrure, le labre faisant saillie de manière abrupte latéralement.

*Antennes.* — Radicules 0,06, séparés par une étroite saillie qui présente une strie médiane et deux crêtes latérales (largeur de la saillie 0,07 env. à la base). Scape 0,45, subcylindrique à la base, puis avec une crête ventrale qui s'élève de plus en plus jusqu'à l'apex où elle forme une saillie aiguë. Les deux antennes couchées dans les sillons s'appuient sur les faces internes de cette saillie. Pédicellus 0,09, dissymétrique, à base très oblique s'articulant avec la cavité correspondante de l'apex du scape. Funicule et massue courts et robustes. Six articles funiculaires, avec les articles très largement accolés, passant, du 1<sup>er</sup> au dernier, à une forme dissymétrique, beaucoup plus développée ventralement que dorsalement, à une forme symétrique; la longueur, sur la face dorsale, dominant du 1<sup>er</sup> au 6<sup>e</sup>. L'ensemble du funicule mesure  $0,51 \times 0,15$ , les articles finement striés longitudinalement, avec courte pubescence couchée. Massue conique, courte 0,22, avec une division en trois peu visible. La striation s'efface sur la massue.

Labre testacé, vaste, long de 0,21, dans l'ensemble ovale transverse (largeur 0,3), presque plan, lisse, pubescent. Son bord libre est suivi par une rangée de petits tubercules. Lèvre inférieure très saillante, jaunâtre à l'extrémité, avec deux lames divergentes, formant comme un tube (sorte de trompe) à bords longuement lobés. Mandibules croisées en arrière du labre qui cache toute la partie médiane et semble devoir les empêcher de s'ouvrir. Mandibule droite avec une pointe unique, courbée, plus foncée à l'apex, épaisse, traversant toute la largeur du cadre buccal. Mandibule gauche beaucoup plus réduite. Palpes grêles, longs, acajou, les labiaux de 3 articles subégaux (ensemble 0,27), les maxillaires de 4 (0,35).

*Thorax.* — Pronotum très réduit, presque plan, subcirculaire, en retrait, par rapport au scutum et n'atteignant pas la face dorsale. Sa surface est luisante, lisse au centre près du trou occipital, finement strié radialement sur la bande périphérique. Mésonotum 1,2, très grand; à sillons parapsidaux peu profonds correspondant à une rangée de cupules enfoncée, à réseau très saillant comprenant des cupules profondes. Chaque cupule a une soie très légère implantée près de son bord antérieur. Bord postérieur fortement relevé en lame en avant des legulae.

Scutellum 0,96, à sculpture comme au scutum, déprimé en gout-

tière sur la ligne médiane. Apex prolongé en lame un peu excavée dont le bord est faiblement bilobé. L'ensemble est très saillant, globuleux, les faces latérales limitées vaguement par le bord plus élevé d'une série de cupules, mais avec la même ornementation. Axillae à disposition très particulière, s'avancant presque jusqu'à l'axe, mais situés dans un plan presque perpendiculaire à lui, appuyés sur la face postérieure du mésonotum. En dessous de la lame apicale du scutellum, la face postérieure est en retrait, jusqu'au bord postérieur relevé suivi d'une rangée de cupules.

Mésonotum 0,21, très fortement creusé par un réseau de cupules. La rangée antérieure est déclive et limitée en arrière par une crête. Propodeum 0,75, rétréci en trapèze vers l'arrière. Sa surface a un réseau à mailles plus grandes que celles du scutellum superposé à un réseau plus léger. Stigmates ovales assez allongés, presque tangents au bord antérieur, assez grands ( $0,09 \times 0,06$ ). Faces latérales du pronotum très réduites, subrectangulaires  $0,42 \times 0,15$ , très rugueuses, mais le réseau à petits éléments. Méso-pleures très saillants et rugueux à leur partie dorsale, puis largement concaves vers les hanches. La zone concave a un réseau peu saillant à larges mailles. Métapleures réticulés rugueux.

*Abdomen.* — Forme ordinaire des *Eucharidae*. Surface luisante, à très fine gaufrure, puis lisse au bord postérieur des tergites. Cinq tergites visibles dorsalement. Face dorsale fortement concave.

*Ailes.* — Un peu rousses sur la partie élargie du disque. Nervures très foncées, presque noires. Pas de franges. Cellule costale 1,35. Marginale 0,45. On passe par épaississement graduel de la sous-costale à la marginale. Postmarginale 0,18. La base du radius, non comprise dans les mesures précédentes de la marginale et de la postmarginale, représente 0,09. Radius épais, d'abord à peu près perpendiculaire au bord, puis courbé brusquement, légèrement renflé et presque tronqué; l'angle postérieur de la tronchure brièvement en bec. Soies discales nombreuses, très petites, rousses.

Ailes postérieures petites, à nervures mesurant 0,45, 0,36, 0,39, à cellule marginale très étroite. Hannuli très courts.

*Palpes.* — Branches antérieures 0,39, assez renflées, globuleuses. Trochanters relativement longs et grêles 0,24. Cuisses 0,81. Tibias 0,71, à éperon long et grêle. Tarses 0,63.

Branches moyennes 0,27. Trochanters 0,21. Cuisses  $0,75 \times 0,21$  Tibias = Tarses = 0,75. Éperon tibial grêle 0,15.

Branches postérieures 0,6, très fortes. Trochanters courts. Cuisses très élargies  $1,2 \times 0,36$ , assez comprimées, finement rugueuses. Tibias 1,32, fortement élargis en fuséau (max. 0,27), avec deux

éperons assez forts (0,18, 0,12), rougeâtres, plus fortement rugueux que les cuisses. Tarses 0,92, dont 0,39 pour le 1er (bord ventral) tronqué très obliquement ; l'ensemble s'élevant progressivement.

*Dimensions*. — Longueur totale 4,5. Largeur du thorax 1,75.

Abdomen : Longueur 1,86. Largeur 1,5.

Ailes antérieures 3,3 × 1,2. Ailes postérieures 2,16 × 0,45.

ORIGINE. — Une femelle. Station des Niayes, Sénégal, A. WANE.  
Type à l'I. D. E. R. T.

Famille : *Callinomiidae* = *Torymidae*.

En 1950, j'ai décrit (Les Chalcidoïdes d'A. O. F., *Mém. (FAN)*, p. 287) *Colorechnus Cadenati* comme appartenant à la famille des *Pteromalidae* (*Miscogasteridae*). Il s'agit, en réalité d'une espèce de *Torymidae* (*Idarnini*) qu'il convient de nommer *Quiessella Cadenati* RISBEC.

Famille : MYRMICIDÆ.

Genre : *Acnopolynema* OGBORIN.

*Acnopolynema mboroensis* n. sp. (fig. 9).

MÆR. — *Coloration*. Tête noire. Mésonotum, scutellum et pro-podeum noirs. Pronotum testacé. Pétiole abdominal testacé, 1er tergite brun roux presque noir, le reste de l'abdomen noir. Hanches, pattes et antennes testacées, les articles funiculaires brunis, presque noirs du 2e au 5e article, la massue un peu plus claire.

*Tête*. — Longueur 0,2 sur l'axe. Largeur = Hauteur = 0,32. Face postérieure très concave entre des tempes largement arrondies. Yeux petits (0,18 × 0,125), à facettes assez peu nombreuses, brun rouge, assez allongés avec bord postérieur éloigné du bord latéro-postérieur de la tête et un peu concave. Plus faible distance