

John - some old names may be a problem on
modern maps because they could change up to 3 times -
From Russian Empire, then Soviet Republics, and now independent countries

1940. ТРУДЫ ЗООЛОГИЧЕСКОГО ИНСТИТУТА АКАДЕМИИ НАУК СССР . VI
Travaux de l'Institut Zoologique de l'Académie des Sciences de l'URSS

to c
the c
Serque

St. Petersburg

В. В. Гуссаковский

Заметки о палеарктических видах подсемейства *Eucharidinae* (Hymenoptera, Chalcididae)

V. V. GUSSAKOVSKIJ. NOTES SUR LES ESPÈCES PALÉARCTIQUES D'EUCARIDINAE
(HYMENOPTERA, CHALCIDIDAE)

В 1932 г., приступая по поручению Зоологического института Академии Наук СССР к изучению пилильщиков (*Hymenoptera, Chalastogastra*), я получил также задание постепенно готовить и подбирать материалы к изучению и другой почти совершенно неразработанной у нас группы перепончатокрылых — семейства *Chalcididae* или, как его чаще называют в современных работах, надсемейства *Chalcidoidea*. Уже с самого начала работа эта натолкнулась на целый ряд трудностей, из которых на первом месте следует поставить, во-первых, отсутствие в современной энтомологической литературе сводочных работ по большинству групп этого огромного по объему отдела перепончатокрылых, и во-вторых — недостаток материалов, выражающийся, правда, не в том, что в них не оказывалось многих из уже описанных видов, а совсем в обратном — в обилии новых форм, которые находятся чуть ли не в каждом сборе, не говоря уже о новостях в географическом распространении, и т. д. Такое положение, конечно, является лучшим показателем и полной изученности группы и недостаточности материалов, которые надо еще копить многие годы, прежде чем можно будет дать сколько-нибудь полную картину нашей фауны по этой группе насекомых.

Краткий срок моих работ (1932—1935) и малое время, которое я мог уделить специально этой группе, позволили мне, конечно, лишь бегло ознакомиться с группой в целом и лишь немногие из ее подразделений изучить более детально, но сейчас, когда я совершенно лишен возможности вести работы в этом направлении далее, я считаю не лишним опубликовать и единственный конкретный результат моих занятий этой группой в период 1932—1935 гг. — обзор палеарктических видов подсемейства *Eucharidinae*, одного из наиболее оригинальных подсемейств *Chalcididae* в отношении морфологии, оказавшегося к тому же, благодаря довольно крупному размеру своих представителей и их оригинальной внешности, сравнительно не плохо представленным и в доступных мне материалах, составившихся, в основном, из совершенно случайных сборов.

Подсемейство представлено в палеарктической области всего двумя родами, которые легко могут быть различимы по следующей таблице.

1 (2). Щитик простой или на вершине лишь с узкой шелевидной вырезкой; стебелек брюшка обычно недлинный, усики не очень длинные и тонкие, различной формы, нередко четковидные, а иногда даже гребенчатые 1. *Eucharis* Latr.

2 (1). Щитик на вершине виллообразно-раздвоенный или с 2 длинными отростками; стебелек брюшка и усики длинные и тонкие 2. *Stilbula* Spin.

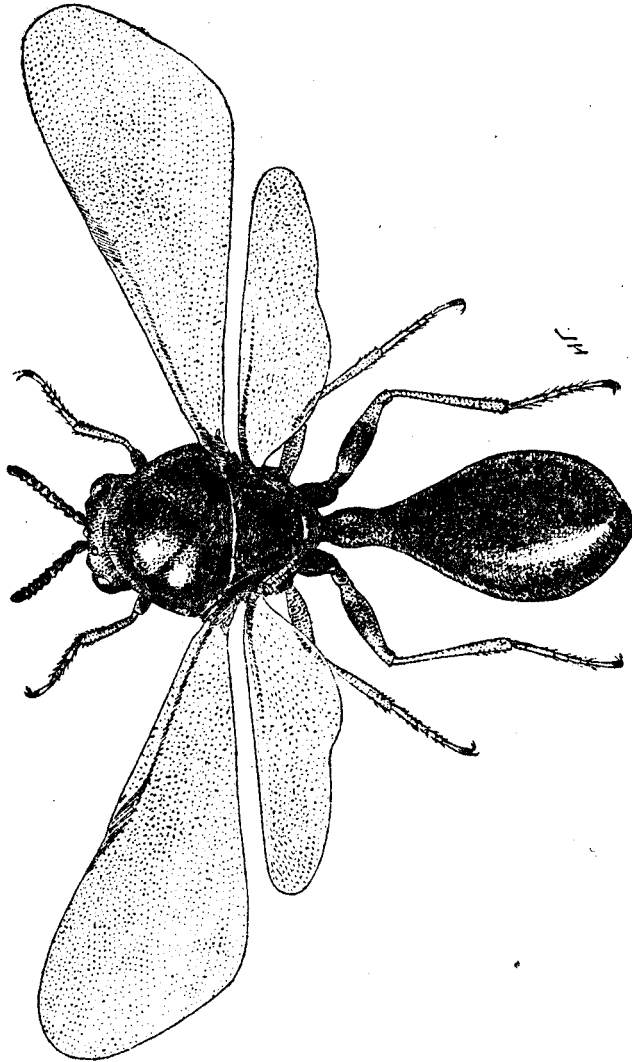
1 род *Eucharis* Latr.

В виду того, что ниже описано столько новых видов этого рода, что количество их во много раз превосходит количество известных до сих пор палеарктических видов, я считаю не лишним дать краткую табличку для определения видов этого рода.

ТАБЛИЦА ДЛЯ ОПРЕДЕЛЕНИЯ ВИДОВ

- 1 (44). Усики простые или четковидные, но не гребенчатые и не глубоко зазубренные на верхней стороне [subg. *Eucharis*, s. str.].
- 2 (7). Тело бледно песочно-желтое, лишь голова и отметины на груди металлически-зеленые.
- 3 (6). Среднеспинка на всей средней части гладкая, спереди тонко и лишь на боках более густо пунктированная и морщинистая; жгутик усиков почти цилиндрический, членики его сверху невыпуклые или лишь очень слабо выпуклые.
- 4 (5). 3-й членик усиков к вершине едва утолщен; среднеспинка в передней трети поперечно-морщинисто-бороздчатая, на боках густо точечно-морщинистая. 4 мм. — Туркмения, пески Каспийского побережья Предкавказья *E. diaphana*, sp. n., ♀.
- 5 (4). 3-й членик усиков к вершине сильно утолщен; среднеспинка лишь по самому переднему краю бороздчатая, на боках негусто пунктированная. 4—4.25 мм. — Монголия *E. hyalina*, sp. n., ♀.
- 6 (3). Среднеспинка сплошь матовая, некрупно ячеисто-морщинистая, лишь боковые лопасти посредине более сглажены; членики жгутика сверху округло-выпуклые. 4.25 мм. — Сарента *E. shestakovi*, sp. n.
- 7 (2). Тело зелено-бронзовое или синевато-металлическое, реже брюшко рыжее.
- 8 (11). Среднеспинка грубо и очень густо точечно- или ячеисто-морщинистая.
- 9 (10). Боковые лопасти среднеспинки посредине гладкие; тело сплошь темно зеленовато-металлическое. — Малая Азия *E. specularis* Rusch., ♂.
- 10 (9). Боковые лопасти среднеспинки сплошь морщинистые; брюшко рыжее, стебелек и 1-й тергит на основании и посредине черноватые. 6 мм. — Закавказье *E. reticulata* Rusch., ♀.
- 11 (8). Среднеспинка с иной скульптурой.
- 12 (19). Среднеспинка довольно густо и большею частью грубо пунктированная, лишь боковые лопасти посредине гладкие.
- 13 (14). Средние и вершинные членики усиков сверху сильно округло-выпуклые; тело металлически-зеленое, края брюшных сегментов рыжие. 6—7 мм. — Южн. Европа, Тунис *E. punctata* Fr. t., ♂, ♀.

- 14 (13). Членики усиков сверху невыпуклые или едва выпуклые; брюшко другой окраски.
15 (18). Грудь крупно-пунктированная.
16 (17). Голова и грудь яркозеленые, брюшко сплошь рыжее. 4.5—6 мм.— Закавказье, Туркмения *E. fulviventris*, sp. n., ♀.



Фиг. 1. *Eucharis ascendens* F., ♀.

- 17 (16). Тело сплошь темно зеленовато-металлическое. 6 мм.— Дагестан. *E. acuminata* Rusch., ♂.
18 (15). Грудь некрупно-пунктированная, между точками с более нежной пунктировкой и морщинистая; тело синее, брюшко черноватое. 4—4.5 мм.— Туркмения *E. cyanella*, sp. n., ♀.
19 (12). Среднеспинка, по крайней мере посредине, гладкая и блестящая и даже и по краям лишь нежно-морщинистая и пунктированная; часто же почти сплошь гладкая.

20 (23). Усики толстые, сильно четковидные; тело темнобронзово- или синеваато-зеленое.

21 (22). Голова, особенно щеки, ясно морщинисто-полосчатые; стебелек у ♀ по сторонам лишь слегка расширен (фиг. 1 и 3). 5—7 мм. — Южн. Европа, Крым, Кавказ, сев. Иран, Средняя Азия, Казахстан

. *E. ascendens* F., ♂, ♀

22 (21). Голова редко и мелко пунктированная, также и щеки неполосчатые; стебелек у ♀ по сторонам почти ушковидно расширен; усики толще, чем у *E. ascendens* F. 4—6 мм — Забайкалье, Монголия .

. *E. przhivalskii*, sp. n., ♂, ♀.

23 (20). Усики простые, или членики их сверху лишь слабо-выпуклые или едва угловатые.

24 (25). Щеки тонко и негусто, но ясно морщинисто-бороздчатые; мезоплевры в нижней части в продольных, складкообразных морщинах; тело темно бронзово-зеленое, промежуточный сегмент у ♀ матовый, нежно- и густо-морщинистый, у ♂ довольно грубо ячеисто-морщинистый. 5.5 мм. — Ферганская долина, Памир

. . . *E. alticola*, sp. n., ♂, ♀.

25 (24). Щеки небороздчатые, гладкие или редкой нежно-пунктированные мезоплевры с другой скульптурой, большей частью гладкие.

26 (27). Голова и грудь яркозеленые, брюшко сплошь рыжее. 5.5 мм. — Узбекистан, Таджикистан

. . . *E. dimidiata*, sp. n., ♀.

27 (26). Брюшко сплошь металлической окраски или лишь с обесцвеченными, рыжеватыми краями сегментов.

28 (29). Усики рыжеватые; тело медно-зеленое, края брюшных сегментов широко обесцвеченные, бледные. 5.5 мм. — Памир, Дарваз

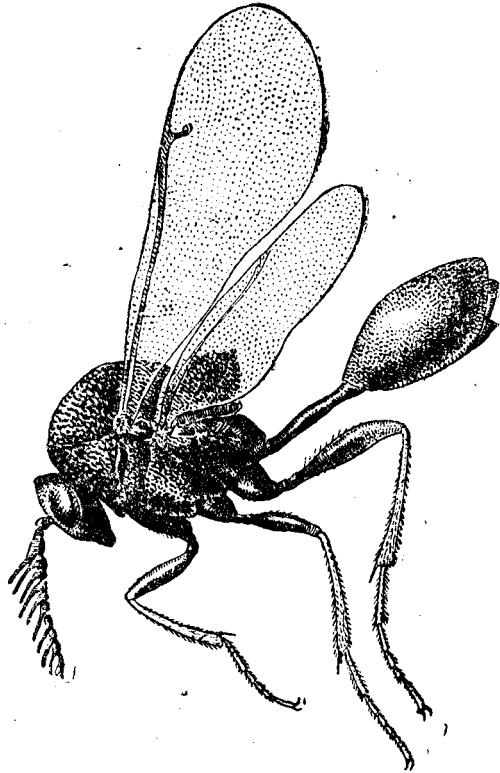
. . . *E. ruficornis*, sp. n., ♂.

29 (28). Усики черные, края сегментов большей частью не обесцвечены; промежуточный сегмент без срединной бороздки.

30 (33). Крылья, особенно к вершине, ясно буроватые, тело темно бронзово-зеленое, промежуточный сегмент довольно крупно ячеисто-морщинистый.

31 (32). Жгутик усиков лишь с 8 свободными члениками, 3 последних слиты в булаву, последний маленький и притупленный. 5.5—6 мм. — Центр. Китай

. . . *E. alashanica*, sp. n., ♂.

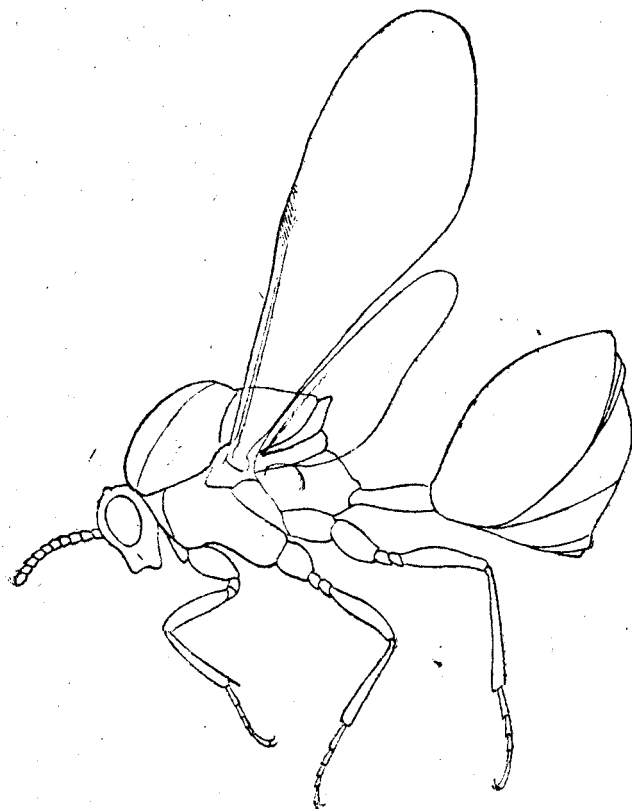


Фиг. 2. *Eucharis schmiedeknechti* Rusch., ♂.

32 (31). Все членики жгутика свободные, последний, 13-й, лишь в 1.5 раза короче предыдущего, конический. 5 мм. — Гиссарский хр.

33 (30). Крылья прозрачные; большую часть мелкие виды, промежуточный сегмент большую часть нежно-морщинистый. *E. hissariensis*, sp. n., ♂.

34 (35). У ♀ 1-й стернит выдается на вершине в виде изогнутого отростка, створки яйцеграда на вершине с каждой стороны с сильно выдающимся волосистым бугорком (фиг. 4); у ♂ промежуточный сегмент с тонким срединным килем; тело зелено-бронзовое или чуть синеватое. 5—6 мм. — Киргизские степи, Средняя Азия, сев. Иран, Армения



Фиг. 3. *Eucharis ascendens* F., ♀, профиль (схема).

E. carinifera, sp. n., ♂, ♀.

35 (34). У ♀ брюшко простое, у ♂ промежуточный сегмент без кила, или размер и окраска очень отличны от предыдущего вида.

36 (37). Промежуточный сегмент у ♂ с ясным срединным килем; тело черносинее, маленькое. 3.25 мм. — Дагестан

E. papa, sp. n., ♂.

37 (36). Промежуточный сегмент без срединного кила.

38 (39). У ♂ стебелек брюшка тонкий, длиннее заднего бедра; у ♀ щитик без срединной бороздки; тело зеленовато-бронзовое, промежуточный сегмент у ♂ негусто- и мелко-морщинистый, у ♀ почти гладкий. 3.5—4.5 мм. — Киргизские степи *E. parvula*, sp. n., ♂, ♀.

39 (38). Стебелек брюшка у ♂ более толстый и заметно короче заднего бедра; щитик, по крайней мере у ♀, с ясной срединной бороздкой.

40 (41). Среднеспинка по бокам довольно крупно негусто-пунктированная; тело темносинее, промежуточный сегмент некрупно, у ♂ ячеисто-морщинистый. 4.5—5.25 мм. — Средняя Азия, Зеравшанский хр. *E. atrosyanea*, sp. n., ♂, ♀.

41 (40). Среднеспинка по бокам лишь мелко или почти не пунктирована; окраска и скульптура промежуточного сегмента иные.

42 (43). Промежуточный сегмент нежно- и очень густо-морщинистый, матовый; тело зеленовато-синее, у ♀ края сегментов обесцвеченные,

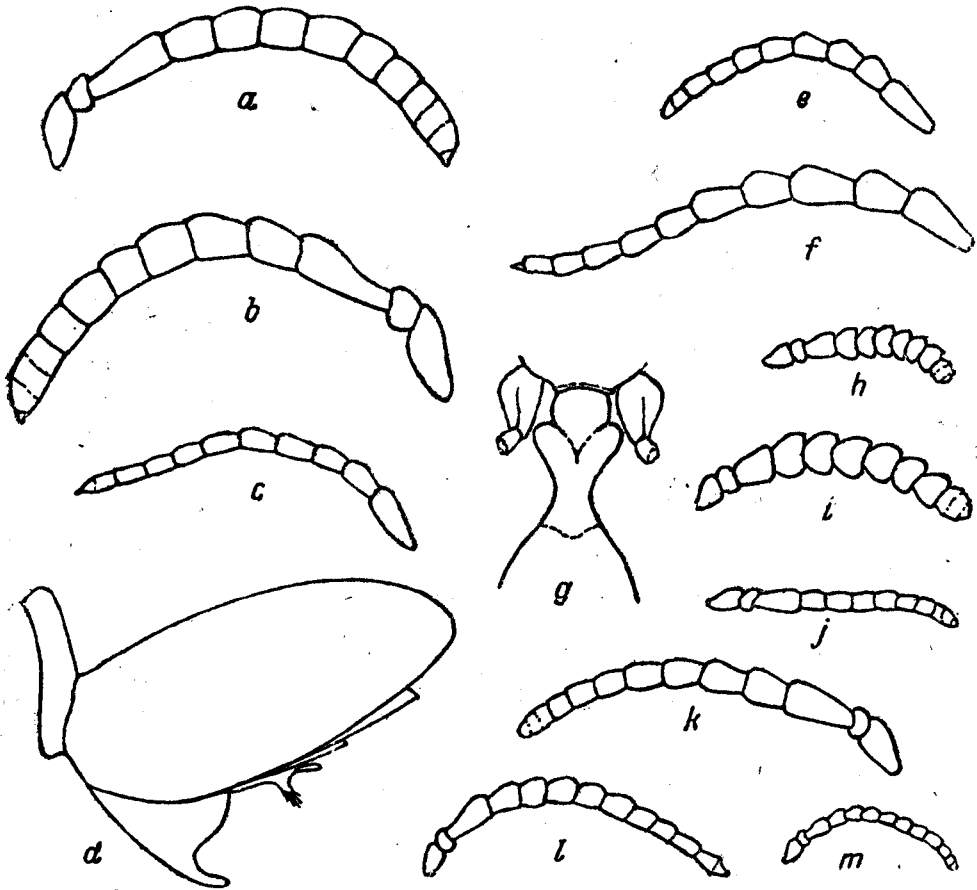
- рыжие. 4—4.5 мм. — Крым, Сарепта *E. rugulosa*, sp. n., ♂ ♀.
- 43 (42). Промежуточный сегмент негусто-морщинистый, у ♀ часто почти гладкий; тело темно зеленовато-бронзовое, иногда слегка синеватое. 3—4 мм. — Средняя Азия *E. turanica*, sp. n., ♂, ♀.
- 44 (1). Жгутик усиков сверху с гребенчатыми отростками или глубоко-пилويدно-зазубренный (фиг. 2) [subg. *Chalcurella*, nom. nov.¹].
- 45 (46). Боковые доли среднеспинки сплошь нежно-морщинистые; промежуточный сегмент ячеисто-, у ♂ довольно грубо-морщинистый; тело черно-синее. 5—6 мм. — Сев. Африка: Тунис, Оран *E. (Ch.) schmiedeknechti* Rusch., ♂, ♀.
- 46 (45). Среднеспинка с гладкими пятнами на боковых долях; промежуточный сегмент с иной скульптурой.
- 47 (48). ♀: булава усиков более чем вдвое длиннее своей ширины, промежуточный сегмент гладкий, блестящий с двумя едва намеченными продольными киями, тело темнозеленое, брюшко рыжее с темным основанием и краями сегментов; у ♂ тело зеленовато-черное, промежуточный сегмент негусто-морщинистый, с ясными киями. 4—5.5 мм. — Алжир *E. (Ch.) bedeli* Cam., ♂, ♀.
- 48 (47). ♀: булава усиков едва в 1.5 раза длиннее своей ширины; тело темнозеленое, брюшко смоляно-бурое, промежуточный сегмент блестящий, слабо-морщинистый. 6 мм. — Тунис *E. (Ch.) intermedia* Rusch., ♀.

- 1 (44). Antennae simplices vel moniliformes, nec pectinatae nec superne profunde serratae [subg. *Eucharis*, s. str.].
- 2 (7). Corpus pallidum, capite picturisque nonnullis thoracis tantum viridimetallicis.
- 3 (6). Mesonotum in medio late laeve, antice tenuiter striatum, secundum marginibus lateralibus tantum densius punctatum et rugosum; antennae flagello fere cylindrico, articulis superne haud vel vix convexis.
- 4 (5). Antennae articulo 3° apicem versus vix dilatato (fig. 4a) mesonotum triente anteriori transverse striata, utrinque dense punctato rugosum. L. 4 mm. — Transcaspija, Ciscaucasiae deserta ad littorem maris Caspii. *E. diaphana*, sp. n., ♀.
- 5 (4). Antennae articulo 3° apice fortiter dilatato (fig. 4b) mesonotum ad ipsum marginem anticum tantum striatum, utrinque remote punctatum. L. 4—4.25 mm. — Mongolia *E. hyalina*, sp. n.
- 6 (3). Mesonotum totum opacum, non crasse reticulato-rugosum, discis scapularum tantum magis laevibus; antennarum flagellum articulis superne rotundato-connexis. L. 4.25 mm. — Сарепта *E. shestakovi*, sp. n., ♀.
- 7 (2). Corpus viridi-, aeneo- vel cyaneo-metallicum, rarius abdomine fulvo.
- 8 (11). Mesonotum densissime ac crasse punctato vel reticulato rugosum.
- 9 (10). Scapulae disco laeves. Corpus totum obscure viridimetallicum. 5 mm. — Asia minor *E. specularis* Rusch., ♂.
- 10 (9). Scapulae omnino rugosae, abdomen fulvum, petiolo segmentoque 1° basi et in medio nigricanti. L. 6 mm. — Transcaucasia *E. reticulata* Rusch., ♀.
- 11 (8). Mesonotum aliter sculptum.

¹ Вместо *Chalcura* Cameron (1891), non Kirby (1886).

- 12 (9). Mesonotum sat dense et plerumque crasse punctatum, discis scapularum tantum laevibus.
- 13 (14). Antennae articulis mediis et apicalibus superne fortiter rotundato-prominentibus; corpus viridi-metallicum, marginibus segmentorum fulvis. L. 6—7 mm.—Europa mer., Tunisia . . . *E. punctata* Frst., ♂, ♀.
- 14 (13). Antennae articulis superne haud vel vix convexis; abdomen aliter coloratum.
- 15 (18). Thorax crasse punctatus.
- 16 (17). Caput et thorax laete viridi-metallica, abdomen omnino fulvum. L. 4.5—6 mm.—Transcaucasus, Transcaspiā . . . *E. fulviventris*, sp. n., ♀.
- 17 (16). Corpus totum obscure viridi-metallicum. L. 6 mm.—Daghestan. *E. acuminata* Rusch., ♂.
- 18 (15). Thorax haud crasse punctatus, inter puncta subtilius rugulosus et punctulatus, corpus cyaneum, abdomine nigricanti. L. 4—5.5 mm.—Transcaspiā *E. cyanella*, sp. n., ♀.
- 19 (12). Mesonotum minimum toto disco laevi et nitido, et etiam in marginibus solummodo subtiliter rugulosum et punctulatum, saepe fere omnino laeve.
- 20 (23). Antennae crassae, manifeste moniliformes; corpus obscure viridi-aeneo, vel viridi-cyaneo metallicum.
- 21 (22). Caput, praesertim in genis, manifeste rugoso-striatum; petiolo utrinque parum dilatato. 5—7 mm.—Europa mer. Tauria, Caucasus, Iran bor., Asia media, Sibiria austrooccidentalis . . . *E. ascendens* F., ♂, ♀.
- 22 (21). Caput sparse subtiliter punctulatum, etiam genis non striatis; petiolum in utrinque fere auriculato dilatatus (fig. 4g), antennae crassiores, quam in *E. ascendenti* F. (fig. 4h, 4i.) L. 4—6 mm.—Transbaicalia, Mongolia *E. przhevalskii*, sp. n., ♂, ♀.
- 23 (20). Antennae simplices, vel articulis superne solummodo parum convexis, vel vix angulosis.
- 24 (25). Caput genis tenuiter et non confertim, sed distincte striato-rugosis; mesopleurae inferne longitudinaliter plicato-rugosae; corpus obscure viridiaeneum, segmentum medianum in ♀ dense et subtiliter rugosum, opacum, in ♂ sat crasse areolato-rugosum. L. 5.5 mm.—Ferghana, Pamir *E. alticola*, sp. n., ♂, ♀.
- 25 (24). Genae non striatae, laeves vel sparse punctulatae, mesopleurae aliter sculptae, plerumque laeves.
- 26 (27). Abdomen omnino fulvum, caput et thorax laete viridia, L. 5.5 mm.—Asia media *E. dimidiata*, sp. n., ♀.
- 27 (26). Abdomen omnino metallicum, vel marginibus segmentorum tantum decoloratis, pallidis.
- 28 (29). Antennae rufescentes; corpus viridi-cupreum, abdomen marginibus segmentorum decoloratis, pallidis, segmentum medianum in medio sulco distincto notatum. 5.5 mm.—Pamir *E. ruficornis*, sp. n., ♂.
- 29 (28). Antennae nigrae, abdomen marginibus segmentorum plerumque non decoloratis; segmentum medianum sulco mediano nullo.
- 30 (33). Alae, praesertim ad apicem, distincte fusciscenti tinctae; corpus obscure viridi-aeneum, segmento mediano sat crasse, subareolato rugoso.
- 31 (32). Antennae in ♂ articulis flagelli 8 tantum liberis, 3 ultimis ad clavam connatis, ultimo parvo et obtuso (fig. 4k). L. 5.5—6 mm.—China centr. *E. alashanica*, sp. n., ♂.
- 32 (31). Antennae articulis flagelli omnibus liberis, ultimo (13°) conico praecedenti 1.5 tantum breviori. L. 5 mm.—Jugum Hissaricum. *E. hissariensis*, sp. n., ♂.

- 33 (30). Alae purissime hyalinae; species plerumque parvae, segmento mediano plerumque subtiliter rugoso.
 34 (35). ♀: sternito 1° apice in appendiculo dentiformi, curvato producto, valvis terebrae apice utrinque tuberculo pilifero prominenti armatis (fig. 4d); ♂: segmento mediano carina mediana tenui diviso; corpus viridi-aeneum vel parum cyanescens, 5—6 mm.—Kirghisia, Asia media, Iran bor., Armenia *E. carinifera*, sp. n., ♂, ♀.



Фиг. 4. Детали строения усиков и брюшка видов рода *Eucharis*: а — усик *E. diaphana*, sp. n., ♀; б — усик *E. hyalina*, sp. n., ♀; в — усик *E. atrocyanea*, sp. n., ♂; д — брюшко *E. carinifera*, sp. n., ♀, сбоку; е — усик *E. carinifera*, sp. n., ♀; ф — усик *E. carinifera*, sp. n., ♂; г — стебелек брюшка *E. przhewalskii*, sp. n., ♀; h — усик *E. przhewalskii*, sp. n., ♀; и — усик *E. przhewalskii*, sp. n., ♂; j — усик *E. ruficornis*, sp. n., ♀; k — усик *E. alashanica*, sp. n., ♂; л — усик *E. rugulosa*, sp. n., ♂; м — усик *E. nana*, sp. n., ♂.

- 35 (34). ♀: abdomine simplici; ♂ segmento mediano in medio non carinato vel statura et coloratio valde differentes.
 36 (37). Segmentum medianum in ♂ carina mediana distincta divisum; corpus nigro-cyaneum, parvum. L. 3.25 mm.—Daghestan *E. nana*, sp. n., ♂.
 37 (36). Segmentum medianum in ♂ carina mediana nulla.

- 38 (39). ♂: abdominis petiolo tenui, femore postico longiori. ♀: scutello sulco mediano nullo; corpus viridi-aeneum; segmentum medianum in ♂ parce et subtiliter rugulosum, in ♀ sublaeve. L. 5.5—4.5 mm. — Kirghisia *E. parvula*, sp. n., ♂, ♀.
- 39 (38). ♂: abdominis petiolo crassiori et femore postico manifeste breviori; scutellum sulco mediano minimum in ♀ bene expresso.
- 40 (41). Mesonotum utrinque sat crasse, subdisperse punctatum; corpus obscure cyaneum, segmento mediano haud crasse, in ♂ subreticulato rugoso. L. 4.5—5.25 mm. — Asia media *E. atrocyanea*, sp. n., ♂, ♀.
- 41 (40). Mesonotum in lateribus subtiliter vel fere non punctatum; coloratio et segmenti mediani sculptura aliae.
- 42 (43). Segmentum medianum opacum, densissime subtiliter rugosum; corpus viridi-cyaneum, in ♀ marginibus segmentorum decoloratis testaceis. L. 4—4.5 mm. — Tauria, Sarepta *E. rugulosa*, sp. n., ♂, ♀.
- 43 (42). Segmentum medianum haud dense rugulosum, in ♀ saepe sublaeve; corpus obscure viridi-aeneum, interdum nonnihil coerulescenti resplendens. L. 3—4 mm. — Asia media *E. turanica*, sp. n., ♂, ♀.
- 44 (1). Antennae flagello superne pectinato vel profunde serrato (fig. 3). [Subg. *Chalcurella*, nom. nov.].
- 45 (46). Mesonotum scapulis omnino subtiliter rugosis; segmentum medianum reticulato, in ♂ sat crasse rugosum; corpus nigrocyaneum. L. 5—6 mm. — Africa sept.: Tunisia, Oran *E. (Ch.) schmiedeknechti* Rusch., ♂, ♀.
- 46 (45). Mesonotum scapulis macula discali laevi notatis; segmentum medianum aliter sculptum.
- 47 (48). ♀: clava antennarum latitudine plusquam duplo longiori, segmento mediano laevi et nitido, carinulis 2 longitudinalibus vix annotatis, corpore obscure viridi, abdomine fulvo, basi et in marginibus segmentorum fusco; ♂: corpore atroviridi, segmento mediano non dense rugoso, carinis distinctis. L. 4—5.5 mm. — Algeria *E. (Ch.) bedeli* Cam., ♂, ♀.
- 48 (47). ♀: clava antennarum latitudine vix sesqui longiori; corpus obscure viride, abdomine piceo, segmento mediano nitido, leviter rugoso. L. 6 mm. — Tunisia *E. (Ch.) intermedia* Rusch., ♀.

Eucharis diaphana, sp. n.

Species egregia, coloratione peculiari corporis ab omnibus speciebus palearcticis jam primo aspectu distinguenda.

♀: tota pallida, solummodo capite, macula oblonga mediana in parte anteriore mesonoti, maculis minoribus scapularum, mesosterno, maculisque parvis in axillis et ad apicem scutelli viridi-metallicis, abdomine marginibus segmentorum fuscis; antennis fuscis, flagello subtus et apice rufescenti, scapo pedicelloque pallidis, alis purissime hyalinis, venis pellucidis; pedibus pallidis, coxis posticis fuscescentibus. Capite laevi et nitido, solummodo vertice inter ocellos rugoso, mesonoto in triente anteriore manifeste transverse striato, disco laevi, sparse punctato, scapulis utrinque ad alarum basin dense punctato rugosis, scutello opaco, sulco mediano distincto nullo, postscutelli appendice brevi et lato, quadrangulari, apice plane angulatim submarginato; segmento mediano opaco, medio nec sulcato, nec carinato;

1 Nomen novum pro *Chalcura* Cameron (1891) non Kirby (1886).

abdominis petiolo brevi, lateribus rectis, non angulatim dilatatis; antennis simplicibus, non moniliformibus, articulo 3° quarto sesqui longiore, apice non fortiter dilatato (fig. 4a). L. 4 mm. — ♂ latet.

Habitat in Transcaspia et in Ciscaucasia ad ostium Kumae fluminis.

Этот вид легко отличается от всех известных палеарктических видов этого рода окраской тела; сходны в этом отношении с ним лишь два следующих вида, отличия которых приведены ниже. Оригинальная окраска несомненно стоит в связи с экологией обоих этих видов; оба они являются обитателями песчаных пустынь, в фауне которых во всех группах часто попадаются формы с таким же преобладанием бледножелтой окраски, имеющей очевидно защитное значение; но среди *Chalcididae*, насколько мне известно, подобных форм до сих пор еще не отмечалось. — Ашхабад, 11 VI 1928, пески к северу от города, 1 ♀ (В. Гуссаковский); Ворошиловский (Ставропольский) округ, пески по устью р. Кумы, Зимняя Ставка, 15 VI 1911, 1 ♀ (Уваров).

Eucharis hyalina, sp. n.

Praecedenti simillima, sed antennarum articulo 3° longiore et apice fortiter dilatato, characteribusque nonnullis plasticis differt.

♀: coloratione ut in praecedenti, sed maculis mesonoti fuscis, vix metallescentibus; capite laevi et polito, solum modo vertice ruguloso, mesonoto fere omnino laevi, ad ipsum marginem anticum tantum substriato, disco valde sparse et non crasse punctato, scapulis etiam in lateribus remote punctatis; scutello opaco, sulco mediano modo bene expresso, modo omnino deficienti, postscutelli appendice magis angusto, quam in *E. diaphanam*, apice fere truncato; segmento mediano et abdominis petiolo ut in *E. diaphanam*; antennis simplicibus, articulo 3° quarto fere duplo longiore, ad apicem abrupte dilatato (fig. 4b), alis purissime hyalinis, venis pellucidis. L. 4—4.25 mm. — ♂ latet.

Habitat in Mongolia.

Очень близок к предыдущему виду, но отличается формой 3-го членика усиков и некоторыми скульптурными признаками, отмеченными в описании. — Река Эцин-гол — оз. Орок-нор, Гоби, Монголия, 14 VII 1926, 2 ♀ (экспед. П. Козлова).

River Etzin-gol, Lake Orok-nor, Gobi, Mongolia,

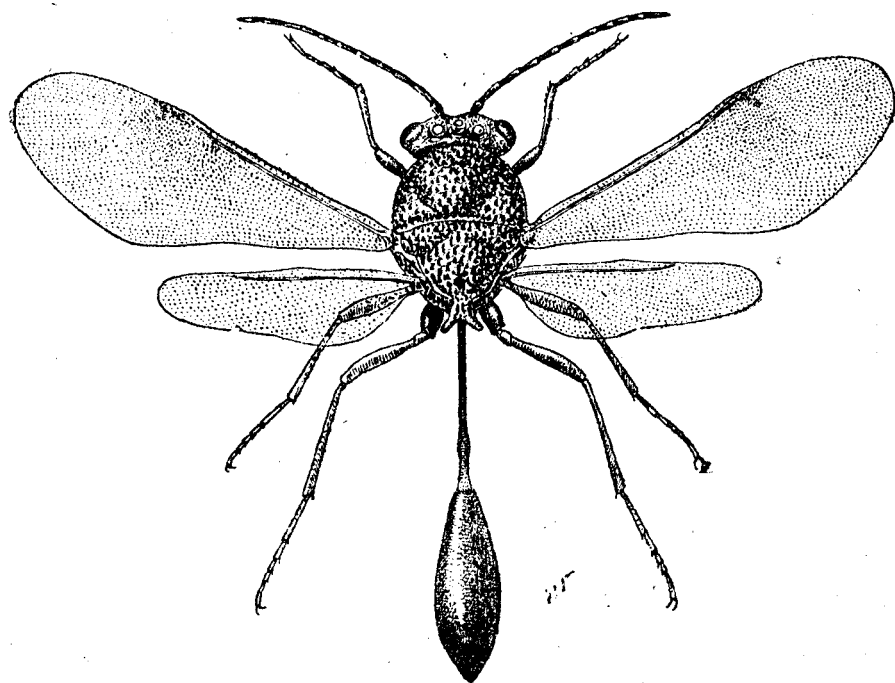
Eucharis shestakovi, sp. n.

Praecedentium in coloratione simillima, sed mesonoto toto opaco, reticulato rugoso, antennisque aliter constructis facile distinguenda.

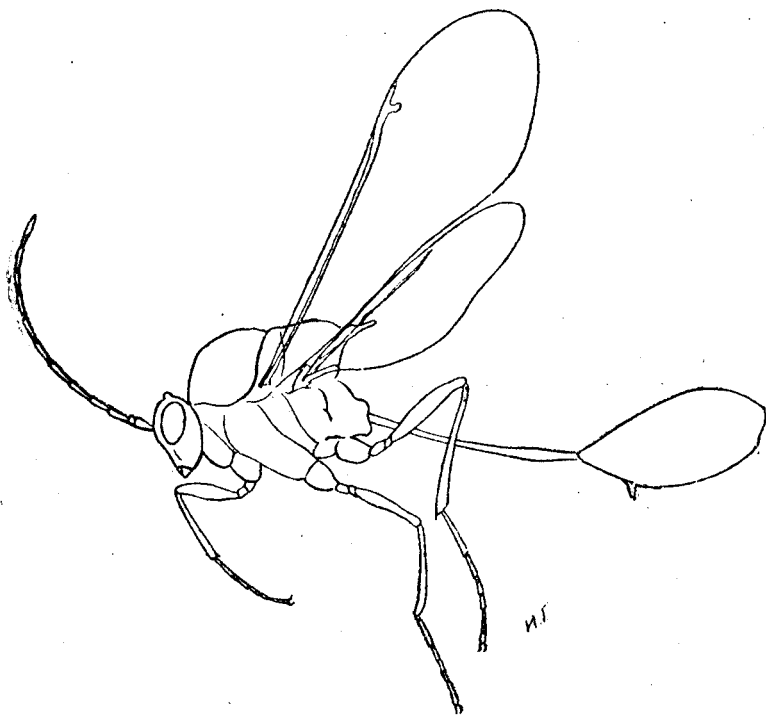
♀: pallida, capite mesosternoque viridi-metallicis, mesonoto lineis duabus longitudinalibus in lobo mediano, maculisque subobsoletis in scapulis et axillis viridi-cupreis, abdomine marginibus posticis tergitorum fuscis; antennis nigrofuscis, articulis 2 basalibus pallidis, pedibus pallidis, coxis ex parte metallicis, femoribus posticis ex parte fuscis; alis purissime hyalinis, venis pellucidis. Capite nitido, sed, imprimis in lateribus faciei, leviter substriato, vertice ruguloso, mesonoto toto tenuiter et non crasse reticulato-rugoso, lobo mediano crassius striato-rugoso, scapulis disco magis laevibus, scutello opaco, sulco mediano distincto, sat profundo, postscutelli appendice ut in *E. diaphanam* m.; segmento mediano opaco, medio nec sulcato, nec carinulato, abdominis petiolo brevi, ut in praecedentibus; antennis non

old Ashkhabad
1 ♀
Ashkhabad
Türkmenist
1 ♀
(desert)
sands
Not the
city
2 ♀
Russia:
Stavropol R.
Zimniaya Sta
sands at delta
Kuma River

2 ♀



Фиг. 5. *Stilbula cynipiformis* Rossi, ♂.



Фиг. 6. *Stilbula cynipiformis* Rossi, ♀, профиль (схема).

moniliformibus, sed articulis superne fortiter convexis, angulis apicalibus superne rotundato-prominentibus. L. 4.25 mm. — ♂ ignotus.

Habitat in Rossia austro-orientali. — south-eastern Russia

7 south-eastern Russia

• Также очень сходен по окраске с предыдущими, но легко отличается сплошь морщинистой среднеспинкой, а также и строением усиков, членики которых сверху выпуклы и имеют сильно выдающиеся вершинные углы. — Сарепта, 25—26 VII 1926, 1 ♀ (А. Шестаков).

Sarepta, 1 ♀

Eucharis fulviventris, sp. n.

E. punctatae Foerst. affinis, sed abdomine toto rufo, scutelli appendice in medio late exciso, antennis brevioribus, simplicibus, articulis mediis et ultimis superne non convexis differt.

♀: viridi-metallica, abdomine rufo, petiolo, et plerumque tergito 1° basi utrinque nigricantibus, antennis nigris, articulis 2 basalibus pallidis, pedibus fulvis, coxis metallicis, alis hyalinis, apice late infumato. Facie genisque transverse rugoso-striatis, clypeo parteque media elevata faciei plerumque laevibus, mesonoto sat dense et crasse punctato, solummodo in disco scapularum dispersius, scutello punctato, sulco mediano plerumque distincto et sat profundo, appendice in medio latius, quam in *E. punctatam* Foerst., triangulariter exciso; segmento mediano dense et non crasse rugoso, opaco, medio nec sulcato, nec carinato, abdominis petiolo brevi, superne deplanato, utrinque non dilatato, ut in *E. punctatam* Foerst.; antennis brevibus, simplicibus, articulis 4—6° tantum superne levissime convexis. L. 4.5—6 mm. — ♂ ignotus.

TURKMENISTAN

Habitat in Turcomania et in Transcaucasia.

Этот вид очень сходен с южноевропейской *E. punctata* Foerst., но помимо сплошь рыжей окраски брюшка, отличается также и более короткими, простыми усиками, в то время как у *E. punctata* Foerst. средние и вершинные членики ясно выпуклы. — Туркмения: ст. Каахка, 7 VI 1928, 5 ♀ (В. Гуссаковский); Армения: окр. Еревана, 18 VII 1932, 3 ♀ (Г. Костылев).

5 ♀♀: Туркмения ст. Каахка (Railway?)

Eucharis hissariensis, sp. n.

E. ascendensis F. haud dissimilis, sed minor, capite non striato-rugoso, sed subtiliter punctato, antennisque tenuibus, articulo 13° bene evoluto differt.

3 ♀♀: ARMENIA near Erevan

♂: obscure viridi-metallica, in capite et lateribus thoracis magis cupreo, in mesonoto antice cyanescenti-resplendens, antennis nigris, pedibus testaceis, coxis metallicis, femoribus basi fuscescentibus, alis fuscescentibus. Facie inferne cum genis nitida, sparse et subtiliter punctata, clypeo omnino laevi, lateribus faciei fronteque densius, subrugose, attamen subtiliter punctatis, illa fossulis antennalibus superne manifeste marginatis, mesonoto laevi et splendido, utrinque ante alas tantum dense subtiliter punctato, suturis profundis, lobo medio sulco mediano impresso distincto, antice in fundo transverse rugoso diviso; scutello dense punctato, utrinque subreticulato, sulco mediano profundo, appendice parum prominulo, lato, in medio emarginatura parva notato; segmento mediano sat fortiter rugoso, ut in *E. ascendensis* F., medio nec sulcato, nec carinato; abdominis petiolo cylindrico, tibiae posticae fere aequilongo, superne rugoso punctato et in medio sulcato; antennis tenuibus, non moniliformibus, articulis superne non convexis, 13° bene evoluto, conico, praecedenti 1.5 tantum breviori: L. 5 mm — ♀ ignota.

Central Asia (? Republic to find), Zavar (Bissar) Khrebet

— 162 — Southern ranges of

Bissar Range of mountains = 2000 m. el.

Habitat in jugo Hissarico Asiae mediae.

Внешне похожа на мелкий экземпляр *E. ascendens* F., но легко отличается тонкими усиками от имеющих такие же тонкие усики описываемых ниже видов (*E. turanica*, sp. n. и др.), по более грубой скульптуре промежуточного сегмента и особенно необычайному развитию 13-го членика усиков. — Зевар, южные отроги Глессарского хр., 2000 м; VII 1929 (Е. Кузнецова).

Eucharis dimidiata, sp. n.

E. fulviventri m. habitu simillima, a qua tamen differt mesonoto fere omnino laevi, solum in lateribus distinctius (sed multo subtilius quam in *E. punctata* Foerst.) punctato.

♀: capite thoraceque laete viridi-metallicis, abdomine rufo-testaceo, petiolo fusciori, pedibus testaceis, coxis metallicis, femoribus anticis medio fuscioribus, antennis omnino nigris, alis hyalinis, dimidio apicali leviter flavescenti-fumatis; capite genis, temporibus lateribusque verticis distincte rugoso-striatis, fronte in partibus convexis inter oculos et fossulam antennalem rugulosa, subopaca; mesonoto nitido, parte media postice et secundum suturas et scapulis haud dense subtiliter punctulatis, scapulis utrinque etiam disperse crassius punctatis; scutello subdisperse crasse punctato, sulco mediano profundo et retrorsum dilatato notato, postscutelli appendice medio anguste et profunde exciso, ut in *E. punctata* Foerst., segmento mediano opaco, confertim rugoso, medio nec sulcato, nec carinato, ut in *E. punctata* antennis simplicibus, non moniliformibus, articulo 3° quarto sesqui longiore. L. 5.5 mm. — ♂ ignotus.

Habitat in Asia media. Central Asia

По величине и окраске в точности сходен с описанной выше *E. fulviventris*, от которой, однако, легко отличается мелкой и редкой пунктировкой среднеспинки. — Казахстан: Джулек, 23 V 1905, 1 ♀ (Ю. Бекман); Таджикистан: Курган-Тюбе (1 ♀), Сталинабад, 7 VI 1931 1 ♀ (Н. Фурсов).

Eucharis atrocyanea, sp. n.

♀: obscure cyanea, abdomine nigricanti, antennis omnino nigris, pedibus nigris, femoribus apice, tibiis et tarsis rufo-testaceis, alis hyalinis venis pallide testaceis. Capite genis, temporibus et lateribus verticis subobsolete striato-rugosis, fronte clypeoque laevibus, vertice inter ocellos ruguloso; mesonoto maxime pro parte laevi et nitido, ipse angulo antico laevissime substriato, scapulis in lateribus sparse punctatis, scutello minus nitido, sparse et subtiliter punctulato, sulco mediano distincto, retrorsum dilatato, ruguloso notato, postscutelli appendice lato, medio parum sinuato; segmento mediano opaco, subtiliter ruguloso, medio nec sulcato, nec carinato; abdominis petiolo cylindrico, utrinque non angulatum dilatato, femore postico sesqui brevior; antennis simplicibus non moniliformibus, articulo 3° quarto sesqui longiore apice parum dilatato. L. 5.25 mm.

♂: coloratione et sculptura ut in ♀; antennis tenuibus non moniliformibus, articulis omnibus latitudine multo longioribus, 13° acuto, spiniformi (fig. 4); abdominis petiolo magis elongato et tenui. L. 5 mm.

Habitat in montibus Zeravshanensibus.

По скульптуре среднеспинки напоминает обычную *E. ascendens* F., но легко отличается темносиней окраской, деталями скульптуры головы и промежуточного сегмента и гораздо более тонкими, не четковидными усиками. — Узбекистан: Иори в Зеравшанском хр. на восток от Самарканда, 21 V 1888 (А. Семенов-Тянь-Шанский); западный склон перевала Тохта-Карача, 1500 м, 31 V 1931 (В. Гуссаковский).

Узбекистан: Иори в Зеравшанском хр. восток от Самарканда (А. Семенов-Тянь-Шанский, coll.)

W slope of Tokhta-Karachan Pass, 1500 m el., also probably in Zeravshanian Khrebet in Uzbekistan

Most of Bissar Range is now in Tadjikistan, but W part is in Uzbekistan. I should not locate Zavar on the map yet - ST.

1 ♀ - Kazakhstan: Djulek, 1 ♀ - Tadjikistan: Kurghan-Tyube; 1 ♀ - Stalinabad

Stalinabad (now Bishkek) Tajikistan

Pro non mon dicatis. ♀: c nis nigris testaceis, ruguloso, nubus ant liter rugu non sinua carinula n non dilata nito ultin tenuibus, sis, 3° qua ♂: co solummodo scutello o scutelli ap notato; seg abdominis antennis te L. 5-6 mm Habit et Armenia Этот но легко от гурой про оригиналь жого не 1, 2 VI 1932 2 ♂ (В. Гу ♂, ♀ (Л. Зи ♂ (А. Кирич ковников).

E. ascen sioribus, et dilatato diff ♀: virid antennis nig posticis et r viter flavesc etiam genis r modo antice tello. haud d renti, rarius minulo, in m et opaco (int mediano prof

However, this needs investigation because most of Zeravshanian Khrebet (Range) is in Tadjikistan

Eucharis carinifera, sp. n.

Promo aspectu *E. ascendenti* F. similis, sed differt antennis tenuibus, non moniliformibus, characteribusque multis sculpturalibus, inferius indicatis.

♀: obscure aenescens, hinc-illinc cupreo vel viridi resplendens, antennis nigris, pedibus nigris, dimidio posteriore femorum, tibiis et tarsis pallide testaceis, alis purissime hyalinis. Capite sat nitido, subtiliter et non dense ruguloso, genis non distincte striolatis; mesonoto nitido, disco laevi, marginibus antico et lateralibus subtiliter punctulatis et rugulosis, scutello subtiliter ruguloso, sulco mediano obsolete notato, postscutelli appendice medio non sinuato; segmento mediano opaco, subtiliter dense rugoso, ad apicem carinula mediana fere inconspicua notato; abdomine petiolo brevi, utrinque non dilatato, tergitis parum nitidis, imprimis in marginibus rugulosis, sternito ultimo apice appendiculo brevi, curvato armato (fig. 4d); antennis tenuibus, apicem versus sensim angustatis, articulis mediis superne angulosis, 3^o quarto sesqui longiore (fig. 4e). L. 5 mm.

♂: coloratione et sculptura ut in ♀, sed mesonoto fere toto ruguloso, solummodo disco lobi medii et scapulis intus late laevibus et splendidis, scutello opaco, fortius et densius ruguloso, sulco mediano destituto; postscutelli appendicis forma variabili, hoc interdum excisura mediana distincta, notato; segmento mediano carina mediana distinctissima, percurrenti notato abdominis petiolo tenui et elongato, femore postico nonnihil longiore; antennis tenuibus articulis superne angulosis, 13^o parvo, spiniformi (fig. 4f). L. 5—6 mm.

Habitat in Kazakhstan, Uzbekistan, nec non in Iran border et Armenia.

Этот вид внешне очень сходен с обычной *Eucharis ascendens* F., но легко отличается тонкими усиками, незатемненными крыльями и скульптурой промежуточного сегмента, головы, а у ♂ и среднеспинки; крайне оригинально и строение вершины брюшка у ♀, не имеющее ничего похожего ни у одного из известных мне видов. — Зап. Казахстан, оз. Индер, 1, 2 VI 1932, ♂, ♀ (Ф. Лукьянович); Узбекистан, Ташкент, 25—30 V 1930, 2 ♂ (В. Гуссаковский), Сарай-Ляйлик, Зеравшанского окр., 21 VI 1929, ♂, ♀ (Л. Зимин); сев. Иран, Шаку, южный склон Эльбруса, 26 VII 1914, ♂ (А. Кириченко); Армения, Паракар Ереванский р., 13 VI 1925, ♂ (А. Шелковников).

Eucharis przhevalskii, sp. n.

E. ascendenti F. simillima, sed capitis sculptura, antennis sensim crassioribus, et abdominis petiolo utrinque, praesertim in ♀, fortiter angulatum dilatato differt.

♀: viridi-cupreo vel cyanescenti-metallica, abdomine saepe nigricanti, antennis nigris, pedibus testaceis, coxis metallicis, femoribus anticis basi, posticis et mediis maxime pro parte nigro-fuscis, alis dimidio apicali laeviter flavescenti infumatis. Capite nitido, disperse subtiliter punctulato, etiam genis non striato-rugosis; mesonoto fere toto laevi et splendido, solummodo antice et in lateribus valde disperse et subtilissime punctulato; scutello haud dense subtiliter punctulato, sulco mediano plerumque percurrenti, rarius postice obsolescenti notato; postscutelli appendice parum prominulo, in medio rotundato vel subtruncato; segmento mediano dense rugoso et opaco (interdum in parte superiore nitido, subobsolete ruguloso), sulco mediano profundo notato; abdominis petiolo ante medium utrinque angulo

This Lake is in Gur'yov Region in Kazakhstan
I once visited it when I was 10 years old
S.T.

near Iranian border in Armenia and Iran

♀ Western Kazakhstan, Inder Lake

2 ♂ - Uzbekistan Tashkent; Uzbekistan: Zeraвшан District, Saray-Lyailik

♂ - Northern Iran, Shaiku, South Slope of Elburs

♂ - Armenia, Parakar (Erevan District)

3001/509 — Mongolia: Odroos, Kuan-Khe River;
157 — Mongolia: from Kulustay Post to Dolon-nor Lake

— 164 —
300 — [Russia]: southern Transbaikalia, Durenx, Ed. Troitskosavsk

elevato et prominulo, nonnihil antrorsum directo, valido armato (fig. 4g),
antennis crassis, moniliformibus, articulo 3° latitudine vix longiore, sequen-
tibus transversis, ultimo irregulariter anguloso, non rotundato, ut in *E. ascen-*
dentis F. (fig. 4h). L. 4—6 mm.

♂: coloratione et sculptura ut in ♀, sed vertice transversim subrugoso,
abdominis petiolo utrinque non angulo distincto, sed solummodo elevatione
callosa notato, inter his medio profunde sulcato; antennis multo crassioribus,
quam in ♂ *E. ascendenti* F., articulis tribus ultimis fere omnino connatis,
flagello articulis liberis solummodo 7 (fig. 4i). L. 5—5.5 mm.

Habitat in Mongolia et Transbaikalia meridionali.

Внешне чрезвычайно похож на *E. ascendens* F., но отличается скульп-
турой лица (особенно щек), формой усиков у обоих полов и формой
стебелька брюшка, имеющего по бокам перед серединой у ♀ резкие угло-
ватые выступы, в слабой форме намеченные также и у ♂. — Монголия,
Одрос, р. Хуан-хэ, 3 ♀, 4 ♂ (эксп. Пржевальского, 1871); от Кулу-
стайского караула до оз. Долон-нор, 1 ♂ (Ломоносов); южн. Забайкалье,
Дурены, восточнее Троицкосавска, 12 VII 1924, 3 ♀ (Виноградов).

Eucharis ruficornis, sp. n.

♀: *E. ascendenti* F. haud dissimilis, sed antennis multo tenuioribus, fere
non moniliformibus, genis non striato-rugosis, abdominisque segmentorum
marginibus late decoloratis, pallidis differt. Capite thoraceque viridi-aeneis,
hinc-illinc cupreo relucens, abdominis petiolo, apice excepto, tergito 1°,
margine lato postico excepto, marginibusque basalibus tergitorum sequen-
tium viridi-aeneis, partibus reliquis decoloratis, pallide-testaceis; antennis
obscuris rufis, pedibus testaceis coxis metallicis, alis hyalinis, dimidio apicali
leviter flavescens-infumatis; capite genis nitidis, sparse et subtiliter
punctulatis, lateribus frontis inter fossulam antennalem et oculorum
marginem crasse rugosis, vertice opaco, subtilius irregulariter rugoso;
mesonoto fere toto laevi et polito, solummodo antice et in lateribus dis-
perse et subtiliter punctulato, scutello minus nitido, nonnihil fortius et
densius punctulato, sulco mediano tenui, percurrenti notato; segmento
mediano opaco, dense sed non profunde rugoso, sulco mediano distincto
diviso; abdominis petiolo post basin utrinque obtuse angulatim subdilato,
ut in *E. ascendenti* F., antennis multo tenuioribus, non moniliformibus, arti-
culis aspectu a latere superne et subtus laevissime tantum convexis, ultimo
apice anguste rotundato (fig. 4j). L. 5.5 mm. — ♂ latet.

Habitat in Pamir.

Этот вид также стоит близко к *E. ascendens* F., но легко отличается
окраской брюшка; скульптура головы и форма усиков дают очень резкие
отличительные признаки как от *E. ascendens* F., так и от описанного
выше *E. przevalskii* n. — Западный Памир, Дарваз, с. Тогмай, 1940 n,
13 VII 1889, 1 ♀ (Громбчевский).

1 ♀ — Western Pamir, Darvaz, Togmay Village, 1940 n et
Eucharis alashanica, sp. n.

♂: *E. ascendenti* F. simillima et affinis, sed antennis tenuibus, non
moniliformibus, articulis ultimis aliter configuratis, characteribusque non-
nullis sculpturalibus differt. Obscure viridi-aeneus, scapulis et abdomine
nigricantibus, hoc marginibus segmentorum decoloratis, rufo-brunneis.
antennis nigris, pedibus testaceis, coxis metallicis, femoribus basi (posticis
maxime pro parte) fuscis; alis hyalinis, dimidio apicali laeviter fusciscenti-

Comment: Darvaz is probably Darvazskiy

Khrebet = Darvaz Mountains Range of Pamir in
Tadjikistan — ST

bus; capite genis nitidis, rugis nonnullis obliquis subobsoletis tantum praeditis, lateribus frontis secundum orbitas crasse rugosis, vertice ruguloso; mesonoto maxime pro parte laevi et nitido, antice nonnihil ruguloso et, ut etiam in lateribus, parce et subtiliter punctulato; scutello grosse, sed non acute rugoso, sulco mediano profundo notato, postscutelli appendice apice non sinuato; segmento mediano opaco, dense et sat crasse rugoso, medio nec sulcato, nec carinulato; abdominis petiolo tenui, utrinque non dilatato; antennis tenuioribus, quam in *E. ascendenti* F., articulis 3 ultimis in clavam elongatam, non distincte articulatam et apice obtusam connatis (fig. 4k). L. 5.5—6 mm. — ♀ ignota.

Habitat in China centrali (prov. Alashan).

Внешне этот вид также очень сходен с *E. ascendens* F., но легко отличается совершенно иным строением усиков, а также и многими более мелкими признаками скульптуры. — Сев. Алашань: Дын-юань-ин, 31 V — 1 VI 1908, 2 ♂ (эксп. Козлова).

2 ♂♂ (Central China) ~~North~~ Alashan Province, DYN-YUAN-IN
Eucharis rugulosa, sp. n.

♀: subparva, viridi-cyanea, marginibus segmentorum decoloratis, pallide testaceis, antennis omnino nigris, pedibus pallide testaceis, coxis metallicis, femoribus posticis medio fuscescentibus, alis purissime hyalinis, venis pellucidis. Capite toto nitido, fere laevi, punctulis dispersis subtilissimis tantum obsito, mesonoto valde convexo et nitido, sed etiam in disco disperse et subtiliter punctulato, suturis profundis, scutello densius punctulato, minus nitido, sulco mediano distincto praedito, postscutelli appendice parum prominulo, apice non sinuato; segmento mediano nitidulo, dense subtiliter rugoso, medio nec sulcato, nec carinulato; abdominis petiolo brevi, cylindrico, utrinque non dilatato; antennis tenuibus, non moniliformibus, clava apice subacuta. Long. 4 mm.

♂: coloratione et sculptura ut in ♀, sed mesonoto magis aeneo-relucenti, femoribus omnibus basi fuscis, abdomine toto metallico, marginibus segmentorum non decoloratis; antennis sat crassis, submoniliformibus, articulis 4—8° latitudine parum longioribus, superne rotundato-convexis, flagello articulis liberis 9, clava apice non late, sed distincte truncata (fig. 4l), capite et mesonoto punctulatione subtili, sed minus dispersa, quam in femina, segmento mediano ut in ♀, abdominis petiolo nonnihil longiore, quam in ♀, sed femore postico distincte breviorе. L. 4—4.5 mm.

Habitat in Rossiae europeae parte austro-orientali et in Tauria. ^{the Crimea}

Мелкий вид, легко отличающийся от *E. ascendens* F. помимо окраски скульптурой головы, формой усиков у обоих полов и скульптурой промежуточного сегмента; более сходен (хотя бы малой величиной и формой усиков ♀) с ним следующий вид, легко отличающийся, однако, скульптурой промежуточного сегмента. — Сарепта, ♂, ♀ (Беккер); Крым: Судак, 27 V 1904 (Д. Глазунов).

♀♂ - South-eastern Russia, Sarapta (I don't know what is the region for this locality) S.T.

Eucharis turanica, sp. n.

♀: obscure viridi-aenea, mesonoto magis cyanescenti, antennis nigris femoribus apice, tibiis et tarsis pallide testaceis, abdominis petiolo nigropiceo, apice rufescenti, marginibus basalibus segmenti 3 et sequentium decoloratis, brunneis, sed plerumque sub marginem segmentorum praecedentium invisibilibus, alis cum venis omnino hyalinis. Capite toto laevi et nitido, solummodo temporibus inferne ad marginem occipitalem

Also, [Ukraine] ♂ Crimea, SUDAK

parce et fere obsolete striolatis, mesonoto laevi, antice et in lateribus punctis subtilibus et valde dispersis obsito, secundum marginem anticum, praesertim in medio parce et tenuiter transverse striolato, scutello laevi linea mediana impressa tenui diviso, postscutelli appendice retrorsum sat fortiter producto, apice truncato vel vix conspicue sinuato; segmento mediano nitido, sublaevi, linea mediana tenui, vix impressa notato; abdominis petiolo cylindrico, brevi, apicem trochanterum posticorum vix supernate; antennis simplicibus, articulis 5—9° latitudine non longioribus, clava apice longe acuminata. L. 4 mm.

♂: coloratione et sculptura ut in ♀, sed scutello sat dense subtiliter punctato, linea mediana destituto, segmento mediano dense subtiliter rugoso; abdominis petiolo longiori, quam in ♀, sed $\frac{2}{3}$ femoris postici tantum aequilongo; antennis tenuibus non moniliformibus, articulis 4° et 5° attamen fere transversis et superne distincte gibboso convexis, 13° parvo, spiniformi. L. 3—4 mm.

Habitat in Asia media.

Мелкий вид, легко отличающийся от предыдущего гладким у ♀ промежуточным сегментом; у ♂ скульптура промежуточного сегмента более сходна с ♂ *E. rugulosa* m., но усики (особенно с 6-го членика) тоньше и последний членик их ясно обособлен от предыдущего и заострен. Более сходен следующий вид, имеющий у обоих полов сходную скульптуру промежуточного сегмента, но отличающийся отсутствием у ♀ средней бороздки на щитике, у обоих полов другим строением усиков, и большей длиной брюшного стебелька у ♂. — Казахстан: Голодная степь, 4 V 1908, ♀ (Г. Якобсон); ст. Сырдарьинская, 14 V 1903 ♀ (Г. Якобсон); Узбекистан: ст. Каммаши, Китабской ветки Ср.-Аз. ж. д., 4 V 1932, ♀, 15 V 1931, ♀, 16 V 1931, ♂, 21 V 1931, ♂, ♀ (В. Гуссаковский).

♀ - Kazakhstan. Golodnaya Step' (Hungry Steppe); ♂ - Kazakhstan.

Eucharis parvula, sp. n.

Syrdarinskaya Railway

♀ - Uzbekistan. Kamashi Railway Station of Kitab or Kitabskiy Railroad

Praecedenti simillima, sed in ♀ antennarum structura alia et scutello linea mediana destituto differt. Obscure viridi-aenea, abdomine cum petiolo magis nigricantibus, antennis nigris, femoribus apice, tibiis et tarsis pallide testaceis, alis purissime hyalinis, venis, pellucidis, vix flavescentibus.

♀: capite antice omnino laevi et nitido, ut in praecedenti, vertice attamen opaco, toto subtiliter ruguloso; mesonoto laevi et nitido, etiam in lateribus fere impunctato, ad marginem anticum in medio tenuiter transverse striato, scutello laevi et nitido, sulco mediano nullo, ad apicem tantum fossula plane impressa, subrugosa notato, postscutelli appendice retrorsum non prominenti; segmento mediano nitido, sublaevi, inferne lineola mediana subelevata notato; abdominis petiolo cylindrico, brevi, apicem trochanterum posticorum non superante; antennis articulis flagelli intermediis latitudine plus quam sesqui longioribus, clava apice subobtusa. Long. 3.5—4 mm.

♂: coloratione ut in ♀, sed mesonoti disco obscure aeneo vel nigricanti; capite toto opaco, ruguloso, mesonoto antice et in lateribus ruguloso et punctato, scutello toto opaco, ruguloso, vel disco laevi, sulco mediano nullo, postscutelli appendice vix prominenti, ut in ♀; segmento mediano nitido, sed distinctius ruguloso, quam in ♀; abdominis petiolo longo et tenui, apicem femorum posticorum attingenti; antennis tenuibus, flagello articulis 10 liberis, articulo apicali tenui, spiniformi. L. 3.5—4.5 mm.

Habitat in Kazakhstan occid

Western Kazakhstan

Самка очень сходна с предыдущим видом, но отличается строением усиков, скульптурой темени, строением щитика и заднешитика; самец легко отличается очень длинным стебельком брюшка и строением усиков, верхние членики которых, до последнего включительно, свободные, не слитые в булаву. — Темирский район, зап. Казахстан: Джалинда, 11 VI 1908, ♂, ♀; уроч. Кузла-Тугай, 13 VI 1908, ♀ и 3 ♂ (Д. Бородин и Б. Уваров).

♀♂ — Kazakhstan: Dzhalinda (Temir District in western Kazakhstan);
Eucharis nana, sp. n. 1 ♀, 3 ♂♂ — Kazakhstan: Kuzla-Tugay

♂: parva, obscure nigro-cyanea, antennis nigris, pedibus nigris, tibiis et tarsis testaceis, alis hyalinis, venis pellucidis; capite nitido, fere laevi, temporibus inferne et vertice inter ocellos tantum distinctius subrugosis, mesonoto nitido, suturis profundis et crenulatis, lobo mediano antice dense et subtiliter transverse striolato, opaco, medio linea subimprensa, leviter crenulata et usque ad medium distincta notato, utrinque secundum suturas externas sat crasse punctato, scapulis secundum marginem lateralem punctis nonnullis notatis; scutello parum nitido, irregulariter punctato, punctis subtilioribus immixtis, sulco mediano distincto percurrenti, postscutelli appendice fere non prominenti; segmento mediano opaco, dense et relate crasse (sensim fortius, quam in *E. rugulosam* m.) rugoso, carinula tenui mediana diviso; abdominis petiolo tenui, cylindrico, dimidium femorum posticorum nonnihil superante; antennis non distincte moniliformibus, attamen sat crassis, articulis 2 apicalibus ad clavam connatis (fig. 4 m). L. 3.25 mm. — ♀ ignota.

Habitat in Daghestan.

Этот мелкий вид легко отличается скульптурой среднеспинки и промежуточного сегмента, окраской и формой усиков, неясно четковидных, как у *E. ascendens* F., но в то же время гораздо более толстых, чем у ♂ *E. rugulosa* m., *E. parvula* m. и других мелких видов. — Дагестан: Буйнакск, 20 VI 1925, 1 ♂ (А. Кириченко).

1 ♂ — Russia: Daghestan, Buynaksk

Eucharis alticola, sp. n.

E. ascendenti F. habitu similis, sed antennis simplicibus, sculptura mesonoti, praesertim mesopleurarum sculptura peculiari ab eo et ab omnibus praecedentibus differt.

♀: obscure viridi-aenea, abdomine fere nigro, antennis nigris, pedibus testaceis, femoribus posticis fere usque ad apicem, mediis basi nigriofuscis, alis leviter infuscatis. Capite antice vix nitido, temporibus, genisque dense et tenuiter striatis, lateribus faciei et fronte dense et subtiliter punctatis, illa fossula supraantennali profunda et lata, sed non marginata notata, vertice ruguloso, opaco, temporibus striatis; mesonoto nitido, attamen in disco scapularum tantum laevi, in parte reliqua subtiliter et inaequaliter antice et in lateribus dense, discum versus disperse punctulato, antice in medio transverse substriato; scutello nitido, attamen sat dense punctulato, sulco mediano tenui sed percurrenti profundoque, postscutelli appendice in medio irregulariter exciso; mesopleuris solummodo superne nitidis, subtiliter punctulatis, inferne sat dense, tenuiter longitudinaliter plicato-rugosis; segmento mediano opaco, dense et subtiliter rugoso, medio nec sulcato, nec carinato. Abdominis petiolo sat longo, medium femorum posticorum fere attingente, superne ruguloso, ante medium nonnihil incrassato; antennis simplicibus, non moniliformibus. L. 5.5 mm.

I suppose these are the correct countries for those localities.

♂: coloratione ut in ♀, sed mesonoto magis cyanescenti, femoribus usque ad apicem nigris; sculptura ut in ♀, sed segmento mediano sat crasse rugoso, abdominis petiolo longiori, apicem femorum posticorum fere attingenti, antennis non moniliformibus, apicem versus distincte attenuatis, articulis 3—7° superne leviter convexis, 4—7° latitudine circiter 1.5 longioribus, 12° et ultimo connatis, illo parvo, subacuto. L. 5.5 mm.

Habitat in Pamir et in montibus Ferghanae.

Внешне довольно сходен с *E. ascendens* F., но легко отличается строением усиков, скульптурой среднеспинки, а особенно боков груди; последняя позволяет отличить его и от всех остальных известных мне видов этого рода. — Памир: Pora 22 VI, ♀ (Богоявленский); Ферганский хр.; Арсланбоб, 10 VII 1915, ♂ (Ангер).

♀ - [Tadjikistan]: Pamir, Pora; [Kirgizstan]: Ferganskij Khibet (Fergana Mountain Range) Arslanbob
***Eucharis cyanella*, sp. n.**

E. punctata Foerst. et *E. fulviventri* Guss. affinis, sed sculptura mesonoti et coloratione differt.

♀: capite thoraceque cyaneis, mesonoto lineis duabus medianis, lineisque duabus scapularum viridibus, abdomine nigro, vix metallescenti; pedibus pallide-testaceis, coxis, femoribus usque ad medium (posticis fere usque ad apicem) nigricantibus, alis purissime hyalinis, venis pellucidis; capite inferne distincte striato-rugoso, etiam lateribus faciei et vertice substriatis, mesonoto fere opaco, distincte, attamen sparsius et subtilius, quam in *E. punctata* Foerst. et *E. fulviventri* m. punctato, inter punctis subtiliter ruguloso et punctulato, in disco scapularum tantum sublaevi; scutello irregulariter ruguloso et punctato, sulco mediano tenui, sed profundo notato, postscutelli appendice vix prominulo in medio triangulariter exciso, mesopleuris punctatis et rugosis, etiam superne non laevigatis, segmento mediano crasse, subareolato rugoso, medio nec sulcato, nec carinato, abdominis petiolo brevi, simplici; antennis simplicibus, ut in *E. fulviventri* m., sed nonnihil tenuioribus. L. 4—5.5 mm. — ♂ latet.

Habitat in Turcomania.

Близок к *E. punctata* Foerst. и особенно к *E. fulviventris* m., но легко отличается окраской, а также и скульптурой среднеспинки, пунктировка которой слабее и замаскирована мелкой пунктировкой и морщинистостью промежутков, исчезающей и оставляющей гладкие пространства лишь посредине боковых лопастей. — Туркмения: ст. Имам-Баба к югу от Мерва, 18 V 1932, 2 ♀ (А. Шестаков).

2 ♀♀ - TURKMENISTAN: Imam-Baba (Railway Station), S. of Merv.
 2 род ***Stilbula*** Spin.

[Now Mergu - S.T.]

ТАБЛИЦА ДЛЯ ОПРЕДЕЛЕНИЯ ВИДОВ

- 1 (4). Щитик на вершине вилообразно-раздвоенный, его отростки при основании сближенные и сильно расходящиеся кзади.
- 2 (3). Щитик без срединной бороздки; усики менее удлинненные и тонкие, у ♂ 3-й членик сверху ясно-выпуклый (фиг. 8b), у ♀ средние членики всего раза в 1.5 длиннее своей ширины. 4—5 мм. — Южн. Европа, Крым, Кавказ ***St. cynipiformis*** Rossi (фиг. 5, 6).
- 3 (2). Щитик с ясною срединной бороздкой; усики более длинные и тонкие, у ♂ 3-й членик сверху не выпуклый (фиг. 8a), у ♀ средние членики вдвое длиннее своей ширины. 4.5—5 мм. — Приморский край ***St. ussuriensis***, sp. n.

- 4 (1). Щитик на вершине с 2 отростками, отделенными друг от друга при основании широким промежутком (фиг. 7). 5 мм. — Узбекистан *St. oxiana*, sp. n.
- 1 (4). Scutellum apice furcatum, processis duobus basi approximatis, retrorsum divergentibus armatum.
- 2 (3). Scutellum sulco mediano nullo; antennae non valde elongatae et tenues, in ♂ articulo 3° superne sensim convexo (fig. 8b), in ♀ articulis mediis latitudine vix sesqui longioribus. L. 4—5 mm. — Europa mer., Tauria, Caucasus *St. cynipiformis* Rossi (fig. 5, 6).
- 3 (2). Scutellum sulco mediano distincto; antennae longae et tenues, in ♂ articulo 3 superne sensim convexo (fig. 8a), in ♀ articulis mediis longitudine duplo longioribus. L. 4.5—5 mm. — Provincia Litoralis *St. ussuriensis*, sp. n.
- 4 (1). Scutellum processis 2 vix oblique retrorsum directis et etiam ad basin inter se sat longe distantibus armatum (fig. 7). L. 5 mm. — Asia media. *St. oxiana*, sp. n.

Stilbula ussuriensis, sp. n.

St. cynipiformis Rossi simillima, sed nonnihil major, antennis relate longioribus et tenuioribus, suturis mesonoti magis profundis differt.

Viridi-metallica, mesonoto plus minusve cupreo relucenti, abdominis petiolo fere toto et segmento 2°, margine postico excepto, nigro-piceis, antennis, pedibus et partibus abdominis testaceis, alis leviter flavescenti-infumatis, et sub venam radialem macula fusca majore et multo fuscior quam in *St. cynipiformis* Rossi ornatis. Capite antice nitido, facie inferne et utrinque secundum orbitas fere laevi, in medio, circum fossulam antennalem, cum etiam in lateribus verticis et in temporibus, striato-rugosa, ut in *St. cynipiformis* Rossi, thorace confertim et crasse areolato-rugoso, mesopleuris tantum late laevibus, ut in *St. cynipiformis* Rossi, sed lobo medio mesonoti secundum lineam medianam subimpresso, suturis parapsidalibus fortius impressis et foveolatis, antice dilatatis, axillis postice late impressis et crasse costulatis, scutello ut in *St. cynipiformis* Rossi configurato, sed sulco mediano manifesto diviso; segmento mediano crasse areolato-rugoso.

♂: antennarum articulo 3° superne non dilatato, 4° et 5° latitudine fere quadruplo longioribus (fig. 8a); abdominis petiolo longo et tenui, apicem femorum posteriorum longe superante. L. 4.5—5 mm.

♀: antennarum articulus mediis latitudine duplo longioribus, abdominis petiolo apicem femorum posteriorum non superante. Long. 4.5 mm.

Habitat in provincia Litoralis.

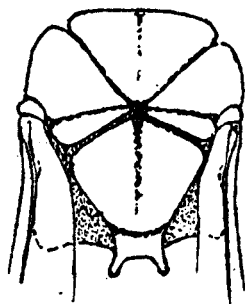
Этот вид очень близок и сходен с южноевропейской *St. cynipiformis* Rossi, от которой, однако, легко отличается более длинными усиками и некоторыми деталями скульптуры груди — большей глубиной бороздок среднеспинки, широко вложенными по заднему краю боковыми долями щитика (axillae), присутствием срединной бороздки на щитке и более темным рисунком крыльев. — Приморская область, Сучан, 26 VII 1914, 3 ♂ (Бергер); единственная, сильно дефектная самка происходит из старых материалов ЗИН и имеет этикетку „Chingan“.

338. [Russia]: Primorskiy Krai, Suchan

Stilbula oxiana, sp. n.

St. cynipiformis Rossi in coloratione simillima, scutello attamen omnino aliter configurato ab haec et a praecedenti facile distinguenda.

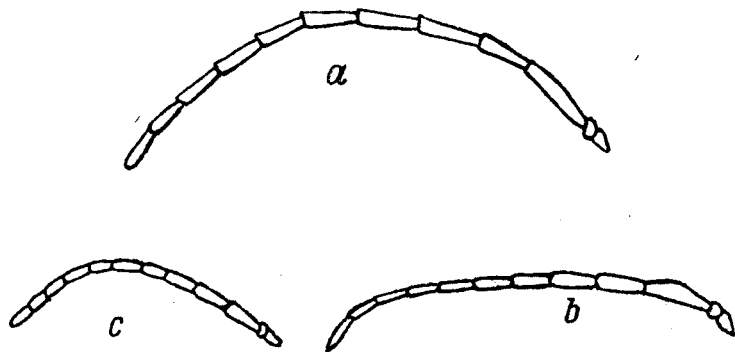
♀: capite thoraceque viridi-metallicis, mesonoto nonnihilo cupreo relucenti, antennis, mandibulis, tegulis, pedibus, coxis exceptis, et abdominis petiolo pallide testaceis, abdomine nigro, marginibus segmentorum rufotestaceis; alis purissimis hyalinis, ad venam radialem macula fusca distincta et bene limitata notatis. Capite antice toto, etiam secundum marginem oculorum tenuiter striato, striis circum fossulam antennalem fere concentricis dispositis, clypeo tantum laevi, temporibus striatis, vertice subtiliter et irregulariter rugoso; thorace crasse, sed non confertim foveolato-punctato, interstitiis non latis, laevibus et splendidis, mesopleuris solummodo superne laevigatis, sulcis parapsidalibus angustis, sed profundis, crenulatis, sulco inter axillas et scutello valde dilatato, costulato; scutello sulco mediano manifestissimo notato, postscutelli appendice lato, subquadrangulari,



Фиг. 7. Щитик *Stilbula oxiana*, sp. n.

inter processis apicalibus sat late et recte truncato, i. e. his inter se etiam ad basin longe distantibus (fig. 7); metapleuris tuberculis lateralibus et suturis ex parte rufotestaceis, segmento mediano areolato-rugoso, abdominis petiolo tenui, ante apicem nonnihilo dilatato, apicem femorum posteriorum non attingente; antennis longioribus, quam in *St. cynipiformi* Rossi, articulis mediis latitudine duplo longioribus. L. 5 mm.

♂: coloratione et sculptura ut in ♀, abdominis petiolo longo et tenui, apicem femorum posteriorum longe superante, scutello ut in ♀; antennis



Фиг. 8. Усики ♂ видов рода *Stilbula*: a — *St. ussuriensis*, sp. n.; b — *St. cynipiformis* Rossi; c — *St. oxiana*, sp. n.

longis et tenuibus, articulis mediis latitudine fere quadruplo longioribus, ultimo apice obtuso, rotundato, ut in *St. ussuriensis* m., sed articulo 3^o apicem versus sensim incrassato, ut in ♀. Long. 5 mm.

Habitat in Uzbekistan.

Этот вид легко отличается от *St. cynipiformis* Latr. и *St. ussuriensis* m. по форме заднешитика, вершинные выросты которого широко расставлены при основании, как видно на прилагаемом рисунке, и скульптурой груди, которая хотя и покрыта ямочными точками, но все же имеет менее, более широкие промежутки, так что ямки не сливаются в сплошную ячеисто-морщинистую скульптуру, как у двух названных видов. — Узбекистан: Термез на р. Аму-дарье, 20 VII 1912, 1 ♀ (А. Киряченко); Ферганская долина ст. Посьетовка, 7 VII 1931, 6 ♂, 1 ♀ (Н. Фурсов); Хива.

1 ♀ — Uzbekistan: Termez at Amu-Darya River

6 ♂♂, 1 ♀ — Uzbekistan: Fergana Valley, Pos'etovka (Railway St.)

Antennae of
— Spec. Mus.
— 21. 10. 1931

Uzbekistan: Khiva. [Khorezmskaya Oblast' = Khorezm] (20.5.1912)