

Planches.

67.

Voir aussi un travail de M. Spinola (Ann. Soc. Ent. de France, t. 7, p. 473) sur des Hyménoptères d'Égypte.

Fig. 8. S.-G. THORACANTHE. Latr. V. 197. T. DE LATREILLE.

Thoracantha Latreilli. Guer.

Entièrement d'un noir bleuâtre très-luisant. Écusson aplati, prolongé en arrière, et recouvrant les ailes et l'abdomen, fendu au milieu et produisant deux pointes aiguës postérieurement. Abdomen très-comprimé. Antennes et pattes jaunes. Ailes transparentes. — L. 5, enverg. 9 mill. — Du Brésil.

M. Waterhouse a donné une description de notre espèce dans les Transactions de la Société Entom. de Londres, vol. 2, p. 196, et une figure au trait, pl. XVII, f. 3.

8 a. Son corps vu de profil. 8 b. Tête vue de face. 8 c. Mâchoires et lèvre inférieure. 8 d. Antenne grossie.

Thoracantha Romandii. Tête et corselet d'un noir luisant, à reflets un peu cuivrés. Tête aplatie, ayant de fines stries longitudinales sur le front. Antennes jaunes, avec le funicule d'un jaune brunâtre. Partie antérieure du prothorax striée en travers, mésothorax strié longitudinalement, son écusson prolongé de chaque côté, en arrière, en une forte épine de moitié moins longue que le thorax, courbée vers l'abdomen, cannelée, aiguë. Ces deux épines tendant à se rapprocher vers l'extrémité. Ailes transparentes, n'offrant qu'une seule nervure au bord antérieur, laquelle se termine par un petit point épais. Pattes jaunes, grêles. Abdomen de moitié plus long que les épines thoraciques, très-comprimé, jaune, avec une large tache brune de chaque côté du premier segment, et le milieu des autres d'un brun plus pâle. — L. 4, enverg. 8 mill. — De Colombie. Dédicée à M. de Romand, entomologiste distingué, qui s'occupe plus spécialement de l'étude des Hyménoptères, et qui les connaît actuellement le mieux en France.

M. Perty (Del. An. Artio.) a décrit et figuré une autre espèce de ce curieux genre, sous le nom de *Thoracantha striata*.

Voir aussi la description donnée par M. Westwood (Proceed. Zool. Soc., 1835, n. 28, p. 52) du *Thoracantha stibellata*.

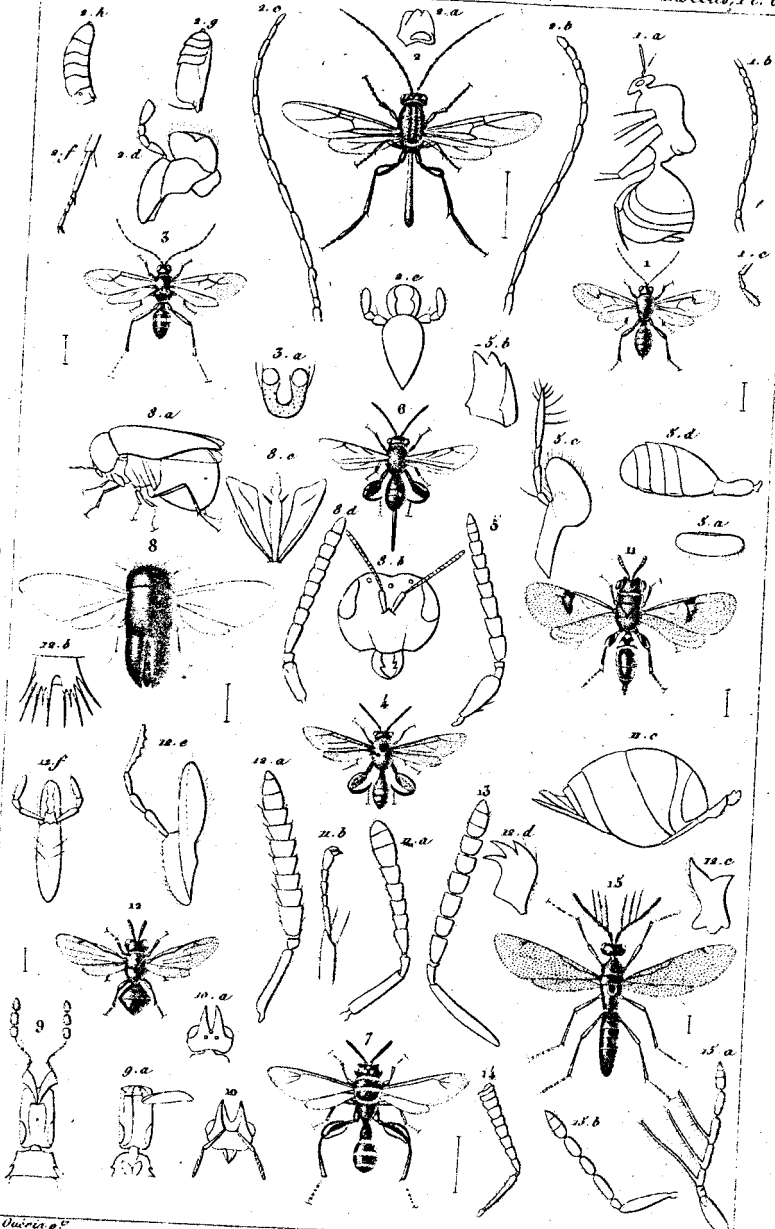
Fig. 9. S.-G. AGAON. Dalm. Latr. V. 197. A. PARADOXE.

Agaon paradoxum. Dalman.

9. Sa tête vue en dessus, avec les antennes. 9 a. *Id.* dessous. — Hab. l'Afrique occidentale.

Cet insecte est figuré dans Dalman, Analecta, pl. 2, f. A.

← year
 prin refer to
 Waterhouse
 ? Currier?
 1845
 ← ?



F. Olivier p^{is}

Impr^s de Rémond.

Lebrun sculp

1. *Cynips quercus torja*, Fab. 2. *Ibaha cullator*, F. 3. *Figites scutellaris*, Lat. 4. *Chaleis laonicea*, Guér. 5. *Dol. du Cha. macleanii*, Curt. 6. *Cha. caudatus*, Guér. 7. *Leucospis pediculata*, Guér. 8. *Thoracantha Latreilli*, Guér. 9. *Tête d'Agaoon*. 10. *Tête de Dirhinus Dalm.* 11. *Eurytoma cooperii*, Curt. 12. *Perilampus violaceus*, Fab. 13. *Ant. de Cleonymus*. 14. *Ant. d'Encyrtus*. 15. *Eulophus pectinicornis*, Fab.