

ANALES
DEL
MUSEO ARGENTINO
DE
CIENCIAS NATURALES

"BERNARDINO RIVADAVIA"

EMPLAR N° 274

BUENOS AIRES



TOMO XXXIX

(CON 35 LAMINAS Y 130 FIGURAS EN EL TEXTO)

BUENOS AIRES
IMPRESA DE LA UNIVERSIDAD

1937-1938

NUEVA NOTA SOBRE LA FAMILIA EUCHARIDAE

(HYMENOPTERA: CHALCIDOIDEA)

Por EMLIO V. GEMIGNANI

Encargado de las Colecciones de Entomología del Museo Argentino de Ciencias Naturales

Después de mi anterior publicación sobre la familia del epígrafe en los *Anales del Museo Argentino de Ciencias Naturales*, tomo XXXVII, páginas 477-493, (1933), he recibido para su estudio el nuevo material que doy a continuación, citando en cada caso a las personas que me lo han proporcionado y a quienes agradezco de antemano.

Continuando en la misma forma que en mi estudio anterior, daré aquí la descripción de los caracteres del género *Lirata* Cameron, que no había sido citado hasta la fecha en la República Argentina.

Género *Lirata* Cameron

- 1884. *Lirata* Cameron, *Biologia Centrali Americana, Hymenoptera*, T. I, pág. 102.
- 1890. Kirby, *Journal of Linnean Society, Zoology*, T. XX, pág. 33.
- 1896-1901. Ashmead, *Proceedings of the Entomological Society of Washington*, Vol. IV, págs. 240-242.
- 1894. Dalla Torre, *Catalogus Hymenopterorum*, T. V, pág. 367.
- 1909. Schmiedeknecht, *Genera Insectorum*, fasc. 97, págs. 69-70-79.

«Antennae 10 — jointed, simple, pilose; the third joint nearly as long as all the succeeding together; all the joints thicker at the apex than at the base. Scutellum hollowed in the centre above, and having at the apex two thickish curved spines, which reach nearly to the apex of the abdomen, and not projecting beyond the wings when these are folded along the sides. Metathorax simple, without tubercles. Petiole nearly as long as the abdomen, stout, cylindrical. The very long third joint of antennae enables this genus to be known from *Thoracantha* and *Kapala*.»

Si bien he transcripto la descripción que da Cameron, he de hacer notar

que ésta no concuerda con el dibujo que el mismo autor da en *Biología Centrali Americana, Hymenoptera*. I. Pl. 5, fig. 16-16a. de *Lirata* pues en éste se notan 12 artejos y que el tercero responde en longitud al de la antena del ejemplar que describo a continuación.

Lirata Daguerrei nov. spec.

Negra azulada a excepción de las patas que son de color amarillo. Cabeza lisa a excepción de algunas estrías aisladas que se hallan en la región frontal. Surco frontal de forma ovoide bien marcado. Antenas de 12 artejos; el pedicelo y escapo de color amarillo claro, los restantes de color pardo oscuro.

Superficie del scutum en su parte anterior con carenas transversales, paralelas entre sí que se extienden sobre los parapsides, parte posterior del

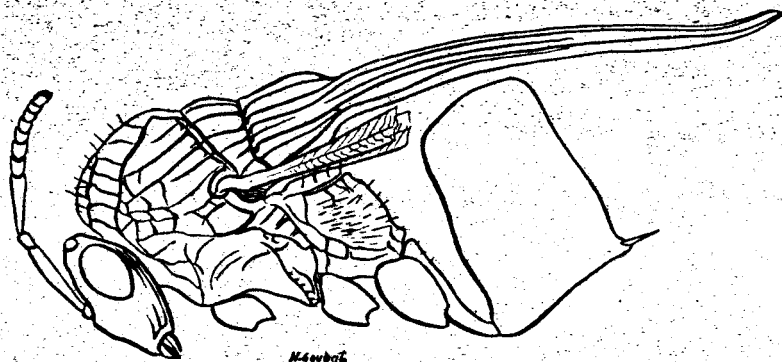


Fig. 1. — *Lirata Daguerrei*, nov. sp. aumento aproximado 24 veces

scutum reticulada, este reticulado está formado por fuertes carenas. Súrco parapsidales no muy pronunciados. Escudete estriado longitudinalmente; estas estrías se extienden sobre los apófisis escutelares. Propleura rugosa; mesopleura lisa a excepción de algunas pequeñas foveolas en su parte superior; metapleura con 5 ó 6 pequeñas foveolas. Segmento mediano liso en su parte posterior. Peciolo abdominal una vez y media más largo que las coxas posteriores. Abdomen tan alto como el peciolo y la parte posterior del tórax reunidos.

Coxas negras; fémures, tibias y tarsos de un amarillo pálido. Alas hialinas.

Longitud: Desde la cabeza al extremo del abdomen 3 mm., desde la cabeza al ápice de los apófisis escutelares 4 mm.

Procedencia: República Argentina (Concordia, Prov. de Entre Ríos) (Leg. Juan B. Daguerre, enero 1931).

Holotipo ♀, en la colección del Museo Argentino de Ciencias Naturales, bajo el N° 28780 del Catálogo de la sección Entomología del mismo.

Dedico esta especie a su primer descubridor, el Entomólogo Juan B. Daguerre.

***Orasema deltae* nov. spec.**

Cabeza y tórax verde esmeralda; cabeza finamente punteada clipeo liso. Antenas con el escapo y pedicelo amarillo siendo el pedicelo de un amarillo mucho más claro que el del escapo; artejos del funículo negros y cubiertos de pequeños pelos. Ocelos dispuestos en triángulo, los posteriores



Fig. 2. — *Lirala Daguerrei* n. sp. Antena, muy aumentada

más cercanos al ocelo medio que a los bordes oculares. Surcos parapsidales bien marcados. Scutum con fina puntuación en casi toda su superficie a excepción de su parte anterior, en la cual se halla una puntuación algo más fuerte; parapsides con puntuación más gruesa de la que se halla en las axilas, escudete más largo que ancho, sumamente rugoso en toda su superficie. Propodeum con rugosidades sólo en el centro del mismo y en cuyo lugar el color se torna más oscuro.

Pronoto y metapleuras con una fina puntuación en su superficie, acentuándose en el pronoto. Coxas del color general del cuerpo, fémures posteriores e intermedios de un verde oscuro en sus tres cuartas partes basales, este color se va esfumando a medida que llega al ápice de los mismos, lo

restante de las patas — a excepción de los últimos artejos tarsales y de las uñas que son de un pardo oscuro — es de color amarillo.

Pecíolo algo más largo que las coxas posteriores, sumamente granuloso. Abdomen liso lustroso. Alas hialinas.

Longitud: 3,3 mm.

Procedencia: República Argentina, Tigre (Prov. Buenos Aires) (Leg. Daguerre).

Holotipo ♀, en la colección del Museo Argentino de Ciencias Naturales, bajo el N° 35584 del catálogo de la Sección Entomología.

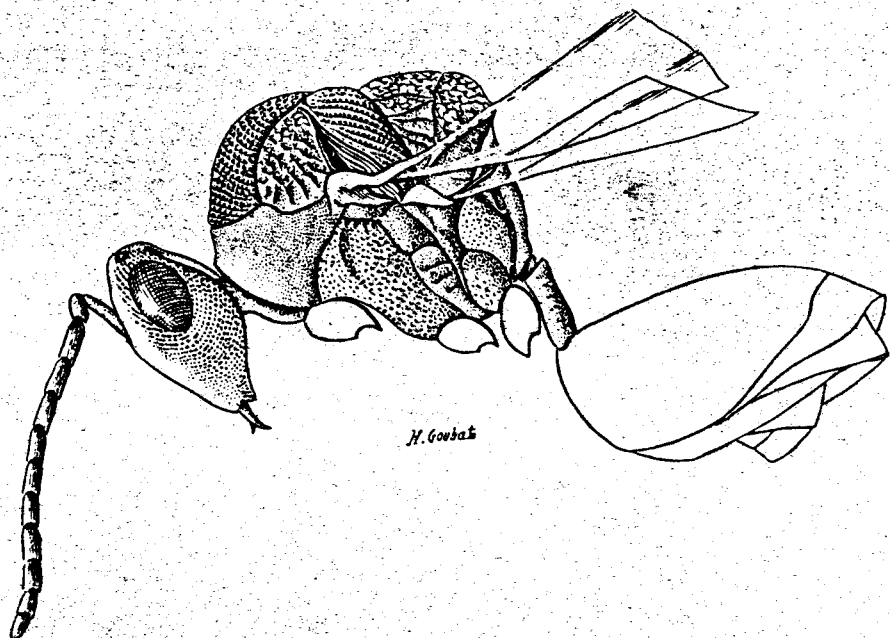


Fig. 3. — *Orasema dellue*, nov. sp. aumento aproximado 30 veces

Especie muy afín a *O. argentina* Gemignani, pero difiere de ella por su scutum finamente punteado en toda su superficie, por la falta de la impresión longitudinal de la mejilla, por el propodeum que no tiene las rugosidades que existen en *O. argentina* Gemignani y por el color de sus fémures anteriores e intermedios que la hacen inconfundible con la especie citada.

Orasema Vianai nov. spec.

Verde oscura, cabeza con puntuación, ocupando esta puntuación las partes laterales de la cabeza. Surco frontal bien marcado. Clipeo liso brillante. Antenas poco más largas que el tórax completamente negras a excep-

ción del escapo que tiene un viso verdoso. Ocelos dispuestos en triángulo con los dos posteriores más cercanos al ocelo medio que a los bordes oculares. Surcos parapsidales bien marcados. Scutum finamente punteado en toda su superficie, esta puntuación se halla sobre los parapsides y axilas. Escudete más largo que ancho con puntuación mucho más gruesa de la que se halla sobre el scutum y los parapsides. Propodeum sumamente rugoso en su parte exterior. Propleura, mesopleura y metapleura finamente punteada; esta puntuación está dispuesta en hileras transversales y paralelas entre sí.

Coxas y fémures de los tres pares de patas — a excepción del ápice de los mismos que es de color amarillo claro — del color general del tórax. Tibias y últimos artejos tarsales de color amarillo claro.

Abdomen negro brillante. Alas hialinas.

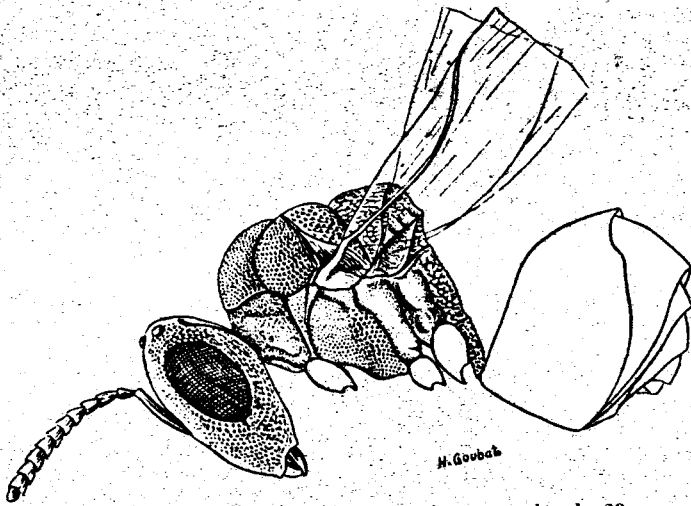


Fig. 4. — *Orasema Vianai*, nov. sp. aumento aproximado 28 veces.

Macho más o menos de las mismas características de la hembra, pero más grácil; abdomen más pequeño, peciolo más alargado.

Longitud: 2,5 mm.

Holotipo ♀, alotipo y paratipos en la colección del Museo Argentino de Ciencias Naturales bajo los Nos. 33765-37764-35580-35581-35582.

El holotipo y alotipo fueron cazados en la localidad de Cruz Colorada (Delta) (Prov. Buenos Aires) por el Sr. Manuel Viana y por el Sr. Juan B. Daguerre respectivamente. Los paratipos fueron coleccionados por el Sr. Juan B. Daguerre en el Tigre (Prov. de Buenos Aires).

Especie afín a la *O. Doello-Juradoi* Gemignani, pero difiere de ella, por sus antenas más largas, por la puntuación del scutum, por el color de los fémures y como también por el color general del cuerpo la que la hace inconfundible con esta especie.

Dedico esta especie al Sr. Manuel J. Viana, Auxiliar de la Sección Entomología del Museo, el que me la trajo sumamente encantado por su hallazgo.

Kapala argentina Gemignani

En un lote de insectos adquiridos por el Museo al Sr. F. Onheiser, procedentes de R. Saenz Peña (Chaco), venían varios ejemplares del sexo

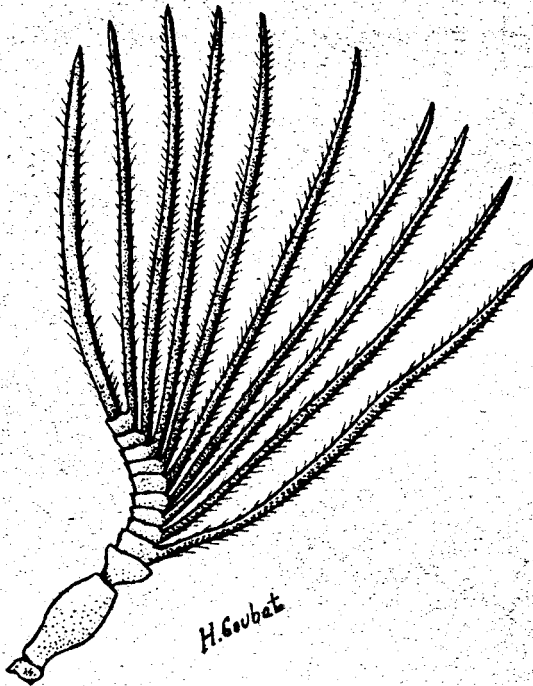


Fig. 5. — *Kapala argentina* Gemignani, antena ♂, muy aumentada.

masculino de una especie de este género que después de estudiarlos he llegado a la conclusión de que deben ser machos de *K. argentina* Gemignani, por responder en casi todos sus caracteres a esta especie.

Sólo difieren de las hembras que me sirvieron para la descripción de mi especie por sus antenas flaveladas, por su pecíolo más alargado y por el abdomen más pequeño, caracteres éstos típicos de los machos de este género.

Parakapala nov. gen.

Este género que describo a continuación se acerca mucho al género *Kapala* Cameron pero difiere de él por la forma de los apófisis escutelares y de su peciolo.

Por la posición y forma de los apófisis debe colocarse entre los géneros incluidos en la segunda parte del dilema I de mi clave para reconocer los géneros de esta familia hallados hasta la fecha en la República Argentina (Anales del Museo Nacional de Historia Natural de Buenos Aires, Tomo XXXVII, pág. 478 (1933).

Antenas de trece artejos, el primero o basal muy pequeño, el escapo va engrosándose desde su base hacia el ápice no llegando a tocar el ocelo medio, pedicelo corto y grueso, de un grosor mucho mayor que los restantes del funículo, este flavelado; insertadas más o menos a la altura del borde inferior de los ojos. Mejillas más largas que el diámetro transversal de los ojos. Tórax sumamente giboso. Apófisis escutelares espiniformes más cortos que el tórax y no llegando a sobrepasar el abdomen, estas apófisis son curvas en su parte media y con sus ápices dirigidos hacia abajo.

Genotipo *Parakapala Decarloi* nov. sp.

Parakapala Decarloi nov. spec.

Negra. Cabeza más ancha que alta. Mejillas con leves estrías longitudinales que llegan al clipeo, éste liso luciente, espatulado con dos hoyuelos bien pronunciados. Parte lateral del mismo más elevada que lo restante de la cabeza. Surco frontal bien pronunciado. Vertex con algunas estrías que se dirigen hacia el lugar de inserción de las antenas.

Cara con fina puntuación en su parte inferior y cruzada por tres delgadas estrías; partes laterales del clipeo punteadas.

Antenas con el primer artejo basal y parte basal del escapo amarillo, proceso de los artejos del funículo de color pardo oscuro, éstos son gruesos y anchos. Ocelos posteriores a igual distancia del ocelo medio que al borde ocular. Scutum sumamente giboso gruesamente granuloso y cruzado por varias estrías; parapsides finamente punteado con 8 finas carenas horizontales no llegando ninguna de ellas al borde posterior de los mismos; axilas finamente punteadas; mesotórax y escudete con una fuerte impresión longitudinal, borde de los mismos carenados. Propleura, mesopleura y metapleura finamente punteada, segmento mediario liso con una fuerte impresión longitudinal. Coxas negras; fémures del mismo color, ápice de los mismos como también su parte interna de color amarillo pálido; tibia y tarsos del

último color citado. Pecíolo abdominal tres veces más largo que las coxas posteriores de forma tal cual está representada en el dibujo.

Abdomen negro brillante, alas hialinas. Longitud desde la cabeza al extremo del abdomen 3,5 mm., desde la cabeza al ápice de los apófisis escutelares 3 mm.

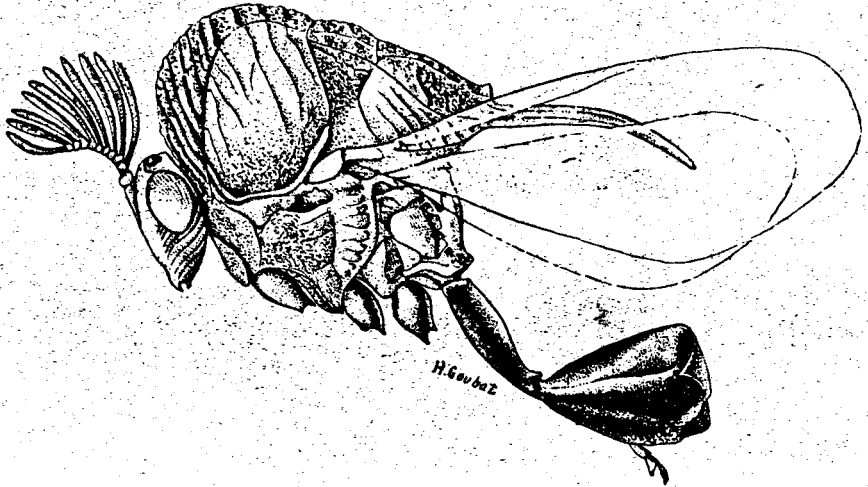


Fig. 6. — *Parakapala Decarloi*, aumento aproximado 22 veces

Holotipo ♂, en la colección del Museo bajo el N° 37882 del catálogo de la sección Entomología.

Localidad: Corrientes (Ciudad) Leg. José De Carlo (I. 1929).

Dedico esta especie al Entomólogo del Museo Profesor José De Carlo, quien coleccionó en la localidad antes citada y posteriormente la donó al Museo.