

Studia Chalcidologica hungarica

Auctore: J. Erdős, Tompa

In labore arduo erigendae collectionis hungaricae Musei Nationalis plures species, aut formae novae repperiebantur. Haec species ad familias diversas Chalcidoidarum pertinent. His adiungo illas novas species, quas post conclusionem publicationum mearum in familiis Encyrtidarum et Eulophidarum detexi, vel saltem serius clarificare valui. Praeter collectionem Musei Nationalis et meae perspicere potui materiam a professore Zilahti-Sebess (Debrecini) collectam.

Gratias reddo pro iuvaminibus, quae a studiosis Chalcidologiae specialiter addictis expertus sum: S. Novický (Vindobonae) plures species meas revidit, opinionem suam in positione systematica plurium specierum mearum (*Liodontomerus*, *Neodipara*) in litteris mihi missis communicavit; G. R. Grawell (Oxoniae) de specie mea nova generis *Craetepus* certiozem me reddidit; Z. Bouček (Pragae) specimen *Diparae petiolatae* Walk. verae donavit mihi, quo ad genus novum *Neodipara* m. stabiliendum multum contulit.

Materia examinata maxima parte in territorio Hungariae hodiernae est collecta, pars minor e regionibus finitimis oritur.

Cum systema familiarum Chalcidoidarum in ultimis annis essentialiter esset mutatum: ordinem in publicatione mea (1953. p. 166—167) constitutum applico.

Fam. Eucharididae

Eucharis reticulata Rschk.

Ruschka, 1924. p. 86. ♀.

♂. — Corpus laete aureo-viride, oculis et ocellis griseis, antennis ravis, squamulis avellaneis, petiolo abdominis pallide avellaneo, lenissime metallicomicante, abdomine superne melleo, lateribus obscurioribus; pedes testacei, coxis fortiter metallicomicantibus, femoribus basi, posticis etiam medio infuscatis; alae fere hyalinae, nervis pallidis. Facies valde transversalis (Fig. 1 a),

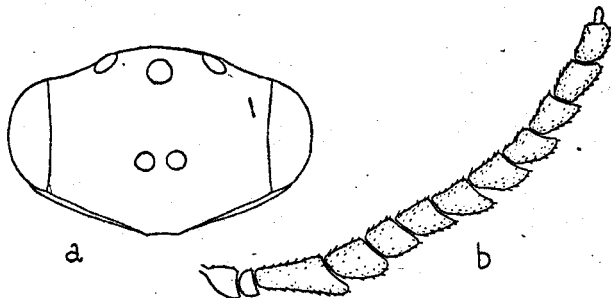


Figura 1. — *Eucharis reticulata* Rschk. ♂ : a) facies, b) antenna. (Cca 30-ies augmentata.)

fere longitudinaliter, vertice vero transversaliter striatis. Antennae (Fig. 1 b) elongatae, articulis funiculi parum serratis. Sculptura corporis ut in ♀. — Longitudo corporis 4,24 mm. — Allotypus in Museo Hist. Nat. Hungarico. — Unicum exemplar legit Biró in Csepel 9. Iulii 1908.

Fam. Perilampidae

Chrysolampus punctatus Först.

Förster, 1859. p. 113. et. 47. ♀.

♂. — Magnitudine, structura et colore simillimus ♀ et ab illa aegre distinguibilis. Antennae (Fig. 2. a) scapo apice parum dilatato, ibidemque punctato et flagello parum crassiore discernitur a ♀. — Longitudo 3,64 — 4,26 mm. — Allotypi ♂♂ in Museo Hist. Nat. Hungarico et in collectione mea.

Data collectionis: P. Diószeg 1 ♂ VII. 1904. (G y ö r f f y); Szigetszentmiklós 1 ♂ 1. VI. 1911. (B i r ó); Kalocsa 1 ♀ 4. VI. 1939. et 1 ♂ 7. VII. 1944. (E r d ő s); montes Kőszegenses 1 ♀ 24. VI. 1944. (E r d ő s); Ósebeshely 3 ♀♀ 3—7. VII. 1913. (B i r ó).

Fam. Torymidae

Eridontomerus fulviventris Erd.

Erdős, 1954. p. 160. ♀.

♂. — Obscurius viridis, parum aureo-micans, scapo integre metallico; alae hyalinae, squamulis pallide brunneis; abdomen violaceo-viride; pedes coxis viridibus, femoribus obscure viridibus, genubus late, tibiis tarsisque testaceis, tibiis posticis extus extense fusco-maculatis, singulis tarsis ultimis pedum intermediorum et posteriorum fuscis. — Antennae (Fig. 2 b) crassiores, quam in

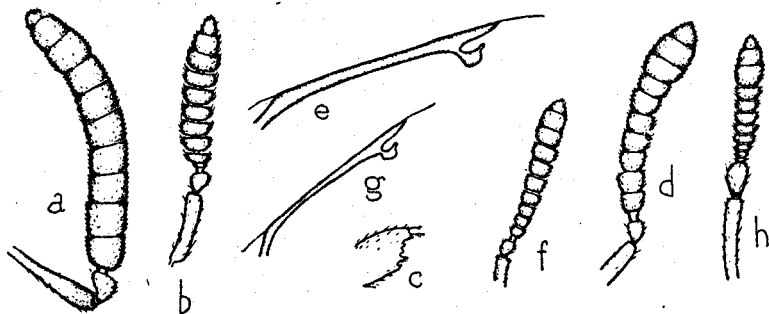


Figura 2. — a) *Chrysolampus punctatus* Först. ♂ antenna. — *Eridontomerus fulvipes* Erd. ♂: b) antenna, c) apex metafemoris. — *Pseudotorymus verbasci* sp. n. ♀: d) antenna, e) nervatura proalae. — *Ps. cupreus* sp. n. ♀: f) antenna, g) nervatura proalae. — h) *Liodontomerus budensis* sp. n. ♂ antenna. — (Cca 40-ies augmentata.)

♀. Vertex brevior, ocellis in triangulum magis obtusum (114°) dispositis. — Thorax ut in ♀ formatus, carinis binis propodei sat debilibus, spatio incluso obsolete punctato. Metafemora (Fig. 2 c) crassa, denticulis 4 munita, ex quibus 2 basales acuti, 2 apicales debiliter evoluti apparent. — Abdomen convexum,