

Orasema crassa Guadagnoli

UNA NUEVA ESPECIE DE «ORASEMA» DEL URUGUAY
(HYMENOPTERA: EUCHARITIDAE)

por Luis De Santis

El ingeniero agrónomo Aquiles Silveira Guido me ha entregado para su estudio el ejemplar único capturado en el Laboratorio de una interesante especie de *Orasema* del Uruguay; se trata de una forma nueva para la ciencia que describo más adelante siguiendo el método que he adoptado en mis trabajos sobre calcioides. El holotipo queda incorporado a las colecciones del Museo de La Plata.

Orasema crassa sp. nov.
(Fig. 1)

HEMBRA: De color verde oliva, más oscuro en el abdomen, con reflejos metálicos verdosos, azulados y purpúreos, sobre todo en la cabeza y tórax. Escapo y fémures con reflejos metálicos verdosos. Ojos y ocelos rojizos. Mandíbulas, escapo, artejo anillo, trocánteres, tercio apical de los fémures posteriores, base y parte apical de los fémures anteriores y medios y tibias y tarsos, de color testáceo. Artejo apical de los tarsos y el resto de los fémures, ennegrecido, más intensamente en los del par posterior; las tibias también aparecen ligeramente ennegrecidas en la parte central. Radícula, pedicelo y flagelo de las antenas, negruzco. Alas hialinas con nervaduras de color testáceo ennegrecido.

Cabeza y tórax rugoso-punteado incluso en el clipeo y área supraclipeal; esta puntuación es más regular en el propodeo que presenta una carena mediana longitudinal y dos laterales a ésta menos marcadas, que determinan una zona hundida a cada lado de la primera; zona hundida con puntuación poco profunda; surcos espiraculares bien marcados por una línea de puntos más gruesos. Escudete con pliegue transversal bien aparente en toda su extensión y sin surcos laterales. Peciolo rugoso-punteado y con 4 carenas longitudinales: dos dorsales y un par de laterales. Gáster liso y brillante.

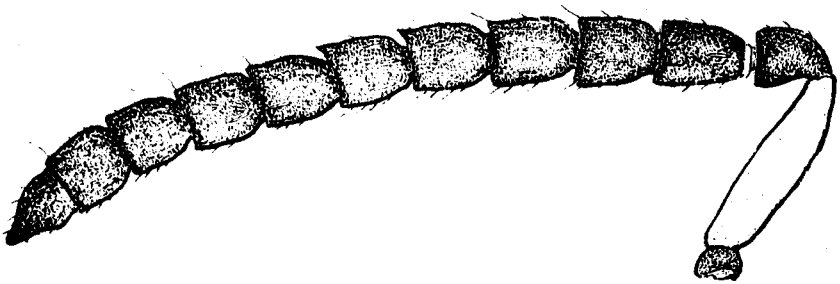


Figura 1. *Oraserna crassa* sp. nov., hembra, antena.

Cabeza vista de frente, más ancha que larga (25: 20); mejillas tan largas como el diámetro longitudinal de los ojos; clipeo grande, más ancho que largo y con foveas profundas; ocelos pequeños, en triángulo obtusángulo reducido; línea post-ocelar un poco más larga que la ocelo-ocular. Antenas insertas a la altura de la línea inferior de los ojos, conformadas tal como se ve en la figura 1, con funículo de 8 artejos y maza biarticulada; el escapo no sobrepasa el ocelo anterior. Dimensiones de cada artejo:

	Longitud máxima	Anchura máxima		Longitud máxima	Anchura máxima
R	0,048	0,060	VI	0,108	0,091
I	0,288	0,080	VII	0,111	0,088
II	0,083	0,073	VIII	0,108	0,088
Anillo ...	0,009	0,051	IX	0,108	0,091
III	0,123	0,083	X	0,100	0,091
IV	0,117	0,083	XI	0,111	0,097
V	0,117	0,088	XII	0,101	0,080

Escrobas bastante profundas y de bordes sub-paralelos. Nervadura post-marginal tan larga como la mitad de la marginal.

Abdomen voluminoso; peciolo más corto que las coxas posteriores.

Longitud del cuerpo 3,5.

MACHO: Desconocido.

DISTRIBUCION GEOGRAFICA: Uruguay. Localidad tipo: Intersección de las Rutas 101 y 10 en el Departamento de Canelones.

BIOLOGIA: Desconocida. Se sabe sin embargo, que las especies de *Orasema* parasitan larvas maduras y pupas de hormigas de los géneros *Pheidole*, *Solenopsis* y *Wasmannia* y que las hembras adultas depositan los huevos encastrándolos en las hojas y frutos de plantas diversas, a menudo cultivadas, ocasionando así, perjuicios de cierta consideración. Para informarse de las observaciones que al respecto se han efectuado en nuestro medio, recomiendo la consulta de los trabajos de Parker (1942, *Proc. Ent. Soc. Wash.*, 44: 142-145), Tocchetio [1942, *Rev. Agron. Porto Alegre*, 6 (71): 587-588] y Nicolini [1950, *Idia*, (35-36): 20]. La reciente revisión de Kerrich (1963, *Bull. Ent. Res.*, 54: 365-371) también puede resultar interesante.

OBSERVACIONES: Esta nueva especie es diferente a todas aquellas que estudia Gahan (1940, *Proc. U. S. Nat. Mus.*, 88: 436-458) en su revisión del género y a las demás formas conocidas; siguiendo sus claves, se ubica cerca de *O. aenea* Gahan, 1940, pero se diferencia fácilmente por la coloración y estructuras del propodeo. De *O. rapo* (Walker, 1839)¹, también se diferencia por este último caracter. También ofrece algún parecido con *O. vianai* Gemignani, 1937, cuyos tipos he podido examinar gracias a las facilidades que me ha brindado el Jefe de la Sección Entomología del Museo Argentino de Ciencias Naturales Bernardino Rivadavia de Buenos Aires, entomólogo Manuel J. Viana, pero se diferencia por su mayor tamaño, cabeza más ancha, clipeo punteado, artejos del flagelo más largos, escapo testáceo, nervaduras alares más claras y estructuras del propodeo.

MATERIAL ESTUDIADO: 1 ♀ holotipo, Intersección de las Rutas 101 y 10 (Canelones - Uruguay), 28-III-1963, San Martín, col. M.L.P. Tipo no. Za-201.

SUMMARY

Orasema crassa n. sp. is described on the basis of a single female specimen collected in Uruguay. The host of this species is unknown, but other species of this genus are parasitic on mature larvae and pupae of several genera of ants.

- 1) Durante mi reciente viaje a Europa tuve oportunidad de examinar el holotipo de esta especie que se conserva en el Museo de Historia Natural de Londres; le falta la cabeza, pero pude ver ejemplares completos en los Museos de Viena y Ginebra determinados por Ruschka y Ferrière respectivamente.